



ERZURUM TEKNİK ÜNİVERSİTESİ

ERASMUS+ ÖĞRENCİ BİLGİLENDİRME

Erasmus+

Erasmus+ Programı eğitim, gençlik ve spor alanındaki projeleri destekleyerek Avrupa'da;

- İş piyasalarının ve rekabetçi bir ekonominin ihtiyaç duyduğu becerilere sahip öğrenci yetiştirmeyi,
- Beşeri ve sosyal sermayenin gelişimine katkı sağlamayı hedefleyen bir değişim programıdır.

Topluma Kazandırdıkları

- AB ile entegrasyon
- Eğitimde kalitenin artırılması
- Üniversite şehrine ekonomik ve kültürel canlılık kazandırması
- Kültürlerin etkileşimi, farklı kültürleri tanıyarak önyargıların kırılması
- Türkiye'nin tanıtımı

Üniversitelere Kazandırdıkları

- Uluslararası tecrübe ve itibar
- Tanıtım / uluslararasılaşma
- Projelere ve deęişime kaynak temini
- Kendini yenileme / geliştirme yoluyla kalitenin arttırılması
- Üniversiteler arası rekabet

Öğrencilere Kazandırdıkları

- Yurtdışı deneyimi
- Çok kültürlü ortamda ders işleme
- Değişik kültürleri tanıma
- Kendi kültürünü tanıtma
- Yeni arkadaşlar edinme
- Eğitim sonrası iş/mesleki bağlantılar
- Farklı bir okulda öğrenci olabilme
- Farklı bir sistem görebilme

PROGRAMA DAHİL ÜLKELER

- 28 Avrupa Birliđi üyesi ÷lke
- 4 EFTA (Avrupa Serbest Ticaret Birliđi) üyesi ÷lke: İsviçre, İzlanda, Lihtenştayn ve Norveç
- 2 AB adayı ÷lke: Türkiye ve Makedonya
- Program Üyesi toplam 34 ÷lke

GİDEN ÖĞRENCİ HAREKETLİLİĞİ

Başvurunun kabulü için gereken asgari şartlar:

ETÜ'de tam zamanlı kayıtlı öğrenci olmak,

Akademik Genel Not Ortalamasınının(AGNO)Lisans öğrencileri için asgari **2.20/4.00**; Yüksek Lisans ve Doktora öğrencileri için asgari **2.50/4.00** olması

Öğrenim hareketliliği için: dönem ya da sene bazında yeterli sayıda ECTS (AKTS) kredi yükü olması

Mevcut öğrenim kademesi içerisinde daha önce faaliyetlerden yararlanmışsa, yeni faaliyetle beraber toplam sürenin **12 ay'ı** geçilmeyecek olması gerekmektedir.

ERASMUS YABANCI DİL SINAVI HAKKINDA NELERİ BİLMELİYİM?

- Erasmus Koordinatörlüğü (Dış ilişkiler ofisi) başvuru sırasında Erasmus Yabancı dil sınavına gireceğini beyan eden ve güncel transkripti doğrultusunda minimum AGNO'ya sahip öğrencilerden oluşan bir sınav listesi yayınlayacaktır.
- Erasmus Yabancı Dil sınavına girmeyeceğini, son iki yıl içinde yapılmış olan YDS/YÖKDİL veya TOEFL sınavına ait bir sınav sonucunu kullanmak istediğini beyan eden öğrencilerin ise ilgili sınavlara ait sınav sonuç belgesini imza karşılığı Erasmus Ofisine teslim etmesi gerekmektedir.
- Sınav İngilizce dilinde yapılacaktır. Minimum başarı puanı **55/100**'dir.
- Yabancı dil sınavı sonuçları Dış İlişkiler Koordinatörlüğü web sayfasında ilan edilecektir.

ÖĞRENİM HAREKETLİLİĞİ

Öğrenim Hareketliliği Nedir?

Faaliyet, yükseköğretim kurumunda kayıtlı öğrencinin öğreniminin bir bölümünü ikili anlaşma ile ortak olunan yurtdışındaki yükseköğretim kurumunda gerçekleştirmesidir.

ÖĞRENİM HAREKETLİLİĞİNDE BİLİNMESİ GEREKEN DURUMLAR NELERDİR?

Gideceğim Üniversiteyi kendim seçebilir miyim?

- Erasmus değişiminin yapılabilmesi için, iki üniversite arasında bir ikili anlaşma bulunması gerekir.
- Anlaşmalar fakülte/bölüm bazında yapılır, her fakültenin anlaşması kendi öğrencileri için geçerlidir.
- Öğrencilerin bir yarıyıl için 30, iki yarıyıl için ise 60 ECTS'lik ders yüküne sahip olmaları ve misafir olacakları kurumda da bu kredi sayılarına denk gelen bir programı takip etmeleri istenmektedir. Bu nedenle mezun durumunda olan öğrenciler öğrenim hareketliliğinden yararlanamazlar.

Üniversitemiz Bölümler Bazında Erasmus+ İkili Anlaşmalara nereden ulaşabilirim?

- ▶ ETÜ Dış İlişkiler Web Sitesinde Erasmus+ Hakkında Menüsünde yer alan [Erasmus+ İkili Anlaşmalar](#) sekmesine tıkladığınızda bölümünüzün anlaşması bulunan kurumları öğrenebilirsiniz.

Erasmus+ Hakkında

- ▶ Erasmus+ Programı H...
- ▶ Course Catalogue
- ▶ Fakülte/Bölüm Koordin...
- ▶ **İkili Anlaşmalar**
- ▶ Sunum Arşivi
- ▶ Faydalı Bağlantılar
- ▶ İletişim

Erasmus+ Öğrenci

- ▶ Öğrenim Hareketliliği
- ▶ Staj Hareketliliği
- ▶ Erasmus Koordinatörleri
- ▶ Sık Sorulan Sorular(S...

Daha Fazla

Erasmus+ Personel

- ▶ Ders Verme Hareketliliği
- ▶ Eğitim Alma Hareketliliği
- ▶ Incoming Staff

Erasmus+ Formlar

- ▶ Öğrenim Hrk. Formları
- ▶ Staj Hrk. Formları
- ▶ Ders Verme Formları
- ▶ Eğitim Alma Formları

Daha Fazla

Farabi

- ▶ Farabi Formları
- ▶ Anlaşmalı Üniversiteler
- ▶ Farabi Koordinatörleri
- ▶ İletişim

Daha Fazla

Mevlana (PAX)

- ▶ Mevlana Değişim Prog...
- ▶ İletişim

ETÜYÖS

- ▶ İletişim
- ▶ ETÜYÖS Anasayfa
- ▶ Kabul Eden Üniversiteler

Tanıtım

- ▶ Dış İlişkiler Tanıtım
- ▶ Farabi Tanıtım
- ▶ Uluslararası Üniversite
- ▶ Uluslararası Öğrenciler

Bağlantılar

ETU Catalogue

ETU Erasmus Policy Statement

Info Package Course Catalogue

ETU ECHE FOR 2014-2020

ETÜYÖS Yabancı Uyruklu Öğrenci Sınavı

TC DİŞ İŞL... AB Başkanlığı Türkiye Ulusal Ajansı

SINAV SONRASI DEĞERLENDİRME NASIL YAPILIR?

- Erasmus Koordinatörlüğü güncel **AGNO'nun %50'sini** ve **Yabancı Dil Sınav sonucunun %50'sini** alarak bir başarı listesi yayınlar.
- Öğrenim hareketliliği için başvuruda bulunan aday öğrenciler Bölüm Koordinatörlerinin danışmanlığında eldeki mevcut anlaşmalı üniversitelere başarı sırasına göre atanır.
- Staj hareketliliği için başvuruda bulunan adaylar ise Erasmus Ofisine teslim etmiş oldukları ya da teslim edecekleri kabul mektuplarına göre yerleştirilirler.

Maddi destek alacak mıyım?

- Ulusal Ajans aracılığıyla Avrupa Komisyonu'ndan alınan Erasmus hibesi her yıl üniversiteler arasında kontenjana göre paylaşılır. Hibe miktarı ayda ortalama 300-500 € arasında değişiklik gösterir. 2 Grup Program Ülkesi vardır.
- Erasmus hibesinin, öğrencilerin tüm masraflarını karşılaması beklenmemelidir, yalnızca bir destek olarak değerlendirilmelidir.

ÜLKELERE GÖRE HİBE DAĞILIMI

Hayat pahalılığına göre ülke türleri	Hareketlilikte misafir olunan ülkeler	Aylık öğrenci Öğrenim hibesi (AVRO)	Aylık öğrenci Staj hibesi (AVRO)
1. ve 2 Grup Program Ülkeleri	Birleşik Krallık, Danimarka, Finlandiya, İrlanda, İsveç, İzlanda, Lihtenştayn, Lüksemburg, Norveç, Almanya, Avusturya, Belçika, Fransa, Güney Kıbrıs, Hollanda, İspanya, İtalya, Malta, Portekiz, Yunanistan	500	600
3. Grup Program Ülkeleri	Bulgaristan, Çek Cumhuriyeti, Estonya, Hırvatistan, Letonya, Litvanya, Macaristan, Makedonya, Polonya, Romanya, Sırbistan, Slovakya, Slovenya, Türkiye	300	400

Erasmus+ Staj Hareketliliđi

STAJ HAREKETLİLİĐİ HAKKINDA BİLİNMESİ GEREKENLER NELERDİR?

Staj Hareketliliđi Nedir?

Staj Hareketliliđi Faaliyeti, yükseköğretim kurumunda, öğrencinin öğrencisi olduđu mesleki eğitim alanında uygulamalı iş deneyimi elde etmek üzere yurtdışındaki bir işletmede staj yapmasıdır.

Staj Hareketliliğinde Bulunmak İçin Ne Yapmalıyım?

- Staj faaliyeti gerçekleştirmek için kurumlar arasında bir **ikili anlaşmaya ihtiyaç yoktur**. Staj yerini öğrencinin şahsen bulması beklenmektedir.
- Öğrencilerimizin Staj Faaliyetine **Yaz Tatili süresince 2 ay süreyle** katılmaları gerekmektedir.
- Staj yapılacak kurumlar Erasmus program ülkelerinde yer alan, öğrenim alanı ile ilgili herhangi bir kurum, kuruluş veya üniversite olabilir. Staj hareketliliği kapsamında kesinlikle akademik içerikli bir faaliyet gerçekleştirilmemelidir, iş deneyimi kazanmaya yönelik bir eğitim planı yapılmalıdır.
- Avrupa Birliği Kurumları ve AB ajansları, AB programlarını yürüten ve bu kapsamda hibe alan kuruluşlar, misafir olunan ülkedeki ulusal diplomatik temsilciliklerimiz (büyükelçilik ve konsolosluk gibi) staj hareketliliği için uygun değildir.
- Kabul mektubu almak zaman alabildiğinden kurumlar ile önceden iletişime geçmeniz tavsiye edilmektedir.

Kendime Uygun Staj Yerlerini Nasıl Bulabilirim?

Erasmusintern.org Platformu bu sorunuza en güzel yanıtı vermektedir.

- ESN tarafından, Erasmus+ kapsamında staj yeri arayan öğrencileri ve stajyer arayan kuruluşları buluşturmayı hedefleyen bir web platformu geliştirilmiştir: <http://erasmusintern.org/>
- Bu platformun kullanımı Erasmus+ Programına dahil ülkelerin çoğunluğu tarafından kabul görmektedir.
- Staj yeri arayan öğrenciler platforma üye olup bir profil oluşturarak staj yeri teklifi sunan uygun buldukları kuruluşlara başvurabilmekte, stajyer arayan kuruluşlar ise platformda staj yeri tekliflerini oluşturarak yayımlayabilmekte ve stajyerlerin profillerini inceleyerek uygun bulunduğu öğrencilere staj yeri teklifinde bulunabilmektedirler.
- Öğrencilerimizin alanlarına, bilgi ve becerilerine uygun staj yerleri bulabilmesini sağlamak amacıyla bu platforma üye olup bir profil oluşturup ilanları takip etmeleri tavsiye edilmektedir.

where  ERASMUSINTERN.ORG
trainees
and traineeships meet

 ESN
EUROPEAN STUDENT NETWORK

 Strengthening the
Training Opportunities
for Socioeconomic Youth

Belirlenen Miktardaki Hibelerin 3demesi Nasıl Yapılır?

- 3ğrenci hibeleri 2 taksitte 3denir: %80+%20
- Gitmeden 3nce toplam hibenin %80'i 3ğrencinin hesabına yatırılır.
- Kalan %20'lik hibe, 3ğrencinin geri d3ndükten sonraki katılım sertifikasındaki tarih, d3nüş evraklarını eksiksiz bir şekilde teslim etmesi ve başarı oranı dikkate alınarak 3denir.

Gidilen üniversiteye ücret ödenir mi?

- Erasmus öğrencileri misafir oldukları üniversitede **öğrenim ücreti** **ödememezler.**
- Ancak ulaşım, yemek, konaklama gibi yaşam masrafları öğrencinin kendi sorumluluğundadır.

Yurtdışında alınan derslere ETÜ denklik veriyor mu?

- **EVET, Karşı kurumdan aldığınız dersler üniversitemiz sistemine birebir girilmektedir.**
- Yurtdışında alacağınız dersleri, Erasmus bölüm koordinatörünüze danışarak belirlemelisiniz. Bunun için İntibak Formu doldurulur ve Fakülte Yönetim Kurulunca onaylanır.
- Yurtdışında aldığınız dersler, yönetmelik gereğince üniversitemiz not sistemine çevrilerek ETÜ not ortalamanıza dahil edilmektedir.
- Buna göre, öğrenci faaliyeti sonunda misafir olunan kurumda başarılı olduğu derslerden ev sahibi kurumda da başarılı sayılırken; başarısız olunan dersler ETÜ'de tekrar edilir.

Gittiğim üniversitede hangi dilde ders alacağım?

- Avrupa'daki üniversitelerin çoğu kendi dillerinde eğitim yapmakta olup, fakat çoğunlukla üniversiteler Erasmus Öğrencileri için İngilizce ders seçeneği sunmaktadır.
- Başvuru yapmadan önce tercih edilen üniversitenin eğitim dili araştırılmalıdır.

Pasaportumu ücretsiz alabilir miyim?

- Eğitim amacıyla yurtdışına çıkacak olan öğrenciler, pasaport harcından muaftırlar.
- Yeni yönetmeliğe göre Erasmus+ faaliyetinden faydalanacak öğrenciler Öğrenci İşleri Daire Başkanlığından/E-Devletten temin edebileceği öğrenci belgesi ile pasaport harcı ödemedен sadece defter ücreti yatırarak pasaport alabilmektedirler.

Nasıl vize alacağım?

- Başvuru dosyanız yurtdışındaki üniversiteye iletildikten sonra, sizi misafir edecek olan üniversite Kabul Mektubunuzu (Acceptance Letter) gönderir.
- Vize için en önemli belge **Kabul Mektubudur**. Bu belge geldikten sonra, ilgili ülkenin Büyükelçiliği / Konsoloslğu ile temasa geçip, vize ile ilgili belgeler hakkında bilgi toplanarak randevu alınması ve **şahsen** başvuru yapılması zorunludur.
- AB ülkelerinin vize prosedürü gereğince **ETÜ sizin adınıza vizeye başvuramaz ya da aracılık işlemi yapamaz!**

Nerede kalacađım?

- Konaklama seenekleri gidilen lke ve niversiteye gre deđiřir.
- Bazı kurumların kendi yurtları olmakla beraber, bazıları merkezi đrenci yurtları ile alıřırlar.
- Yurtta kalmak iin gideceđiniz niversitenin **Yurt Bařvuru Formu (Accomodation Form)**'unu doldurmanız gerekmektedir.

Erasmus programına katılırsam okulum uzar mı?

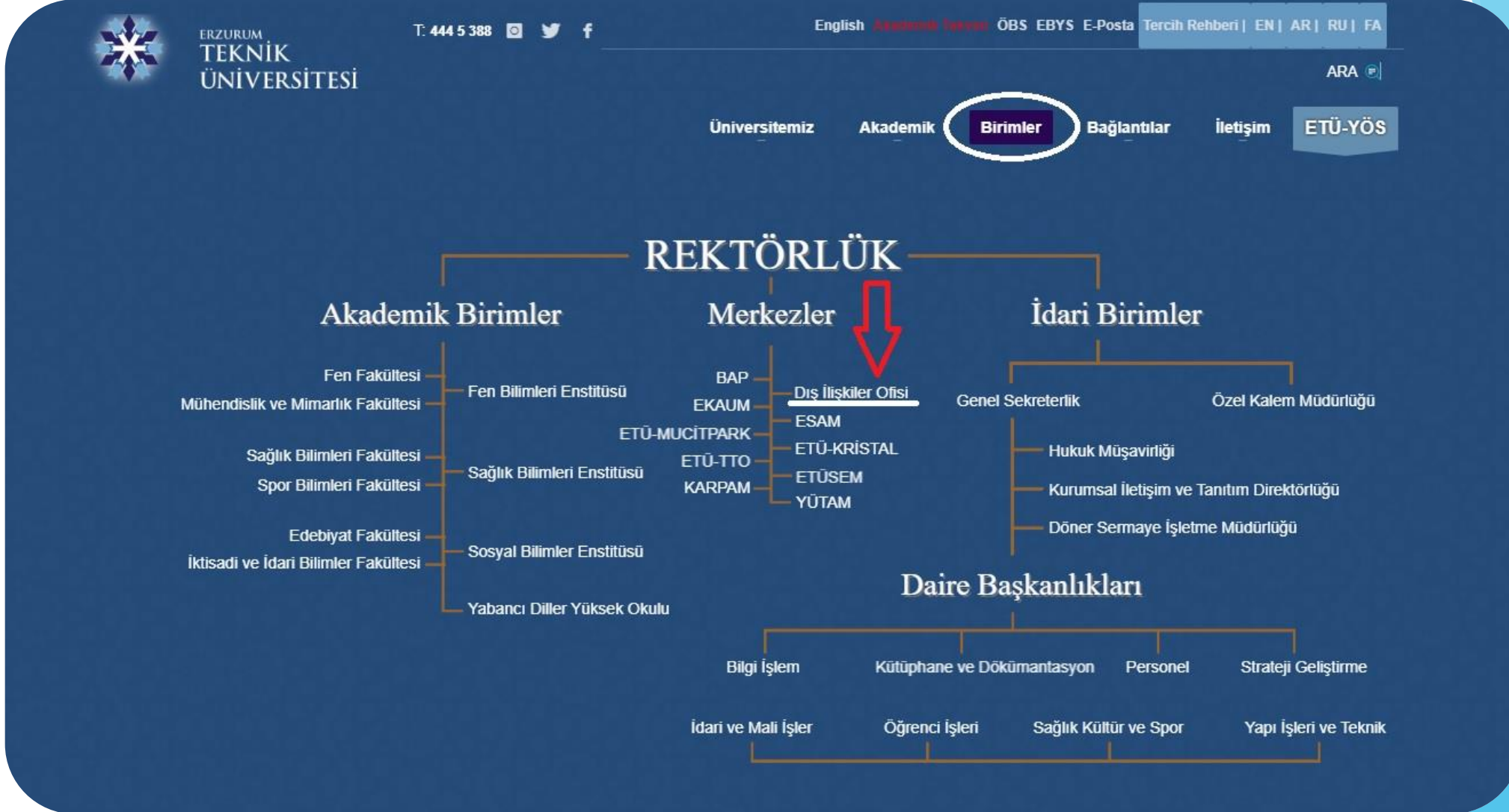
- Böyle bir genelleme yapılamaz.
- Temel amaç maksimum düzeyde ders eşdeğerliğini sağlayarak programdan faydalanmaktır.
- Okulunuzun zamanında bitmesi sizin yurtdışında geçireceğiniz dönemdeki akademik başarıınıza bağlıdır.

PEKİ HANGİ DURUMLARDA HİBEMDE KESİNTİ YAPILIR?

Öğrencilerin, mücbir sebeplerle (sağlık sebepleri, doğal afet gibi) planlanan hareketlilik faaliyeti döneminden erken dönmesi durumunda, öğrencinin yurtdışında kaldığı süre karşılığı hibe miktarı öğrencide bırakılmak üzere, fazladan ödenen hibenin iadesi istenir.

Öğrenim Anlaşmasında belirlenen ders programının en az üçte ikisinden başarılı olamayan veya sorumluluklarını yerine getirmediği tespit edilen öğrencinin kalan %20 ödemesinin yapılmaması; veya yapılmış bulunan ödemesinin iadesinin istenmesi hakkı saklıdır.

ETÜ ERASMUS WEB SAYFASINA NASIL ERİŞEBİLİRİM?





← Önceki Sayfa

Dış İlişkiler Ofisi (ICO)

444 5 388 - 2276

international@erzurum.edu.tr

PERSONEL YÖNETİM İLETİŞİM



DUYURULAR

Türkiye Ulusal Ajansı ve Uygulama El Kitabı

Erasmus+ Hakkında

- Erasmus+ Programı H...
- Course Catalogue
- Fakülte/Bölüm Koordin...
- İkili Anlaşmalar

Daha Fazla

Erasmus+ Öğrenci

- Öğrenim Hareketliliği
- Staj Hareketliliği
- Erasmus Koordinatörleri
- Sık Sorulan Sorular(S...

Daha Fazla

Erasmus+ Personel

- Ders Verme Hareketliliği
- Eğitim Alma Hareketliliği
- Incoming Staff

Erasmus+ Formlar

- Öğrenim Hrk. Formları
- Staj Hrk. Formları
- Ders Verme Formları
- Eğitim Alma Formları

Daha Fazla

Farabi

- Farabi Formları
- Anlaşmalı Üniversiteler
- Farabi Koordinatörleri
- İletişim

Daha Fazla

Mevlana (PAX)

- Mevlana Değişim Prog...
- İletişim

ETÜYÖS

- İletişim
- ETÜYÖS Anasayfa
- Kabul Eden Üniversiteler

Tanıtım

- Dış İlişkiler Tanıtım
- Farabi Tanıtım
- Uluslararası Üniversite
- Uluslararası Öğrenciler

Bağlantılar

ETU
Catalogue

ETU
Erasmus Policy
Statement

Info Package
Course
Catalogue

ETU
ECHE FOR
2014-2020

ETÜYÖS
Yabancı Uyruklu
Öğrenci Sınavı

Dış İşleri
Bakanlığı
Türkiye Ulusal
Ajansı

Erasmus
Uygulama El
Kitabı



Son ve Önemli Bir Hatırlatma Olarak..

Erasmus Programı,

- Bir Yabancı Dil Öğrenme Programı **Değildir!**
- Bir Burs Programı **Değildir!**
- Bir Diploma Programı **Değildir!**

Kaynak

**ETÜ DIŐ İLİŐKİLER VE
ERASMUS KURUM KOORDİNATÖRLÜĐÜ**