



**ERZURUM TEKNİK ÜNİVERSİTESİ  
EDEBİYAT FAKÜLTESİ**

**2025 MALİ YILI  
BİRİM FAALİYET RAPORU**

**Ocak 2026**

## SUNUŐ

Erzurum Teknik Üniversitesi Edebiyat Fakóltesi, TBMM tarafından 14.07.2010 tarihinde kabul edilen ve 21.07.2010 tarihli 27648 sayılı Resmî Gazete’de yayımlanan Yükseköğretim Kurumları Teőkilat Kanunu ile Bazı Kanun ve Kanun Hükümünde Kararnelerde Deęişiklik Yapılmasına Dair 6005 nolu Kanun’un 131. Ek Maddesi uyarınca Üniversiteyi oluőturan altı fakólte den biri olarak, İngiliz Dili ve Edebiyatı, Felsefe, Psikoloji, Tarih ve Türk Dili ve Edebiyatı bölümleri ile kurulmuőtur.

Ülkemizde kamu kaynaklarının etkili ve verimli bir şekilde kullanılması, kamu idarelerinin Őeffaf ve hesap verebilir bir yönetim tarzına kavuőturulması amacıyla 5018 sayılı Kamu Mali Yönetimi ve Kontrol Kanununun 65’inci maddesine göre 12.07.2006 tarih ve 26226 sayılı Resmî Gazete’de Bakanlar Kurulu Kararıyla yayımlanan İç Denetçilerin Çalışma ve Usul ve Esasları Hakkındaki Yönetmeliğinin birim faaliyet raporu başlıklı 46’ncı maddesi gereğince bu faaliyet raporu hazırlanmıştır.

Edebiyat Fakóltesi olarak öğrencilerimizi Erzurum Teknik Üniversitesine yakıőır öğrenciler olarak yetiőtirmek ve en iyi eğitimi vererek hayata hazırlama gayreti içinde olacağımızı vurgulayarak, 2025 yılında yapılmıő olan faaliyetlerin sonraki yıllarda daha da artarak yapılacağını belirtir, saygılar sunarım.

**Prof. Dr. Uğur AKBULUT**

**Edebiyat Fakóltesi Dekanı**

<b>İÇİNDEKİLER</b>	
<b>ÜST YÖNETİCİ SUNUŞU</b>	
<b>I.</b>	<b>GENEL BİLGİLER</b>
	A- Misyona ve Vizyona
	B- Yöneticinin Yetki, Görev ve Sorumlulukları
	C- İdareye İlişkin Bilgiler
	1- Fiziksel Yapı
	2- Örgüt Yapısı (Teşkilat Şeması)
	3- Bilgi ve Teknolojik Kaynaklar
	4- İnsan Kaynakları
	5- Sunulan Hizmetler
	6- Yönetim ve İç Kontrol Sistemi
	D- Diğer Hususlar
<b>II.</b>	<b>AMAÇ VE HEDEFLER</b>
	A- İdarenin Amaç ve Hedefleri
	B- Temel Politikalar ve Öncelikler
	C- Diğer Hususlar
<b>III.</b>	<b>FAALİYETLERE İLİŞKİN BİLGİ VE DEĞERLENDİRMELER</b>
	A- Mali Bilgiler
	1- Bütçe Uygulama Sonuçları
	2- Temel Mali Tablolara İlişkin Açıklamalar
	3- Mali Denetim Sonuçları
	4- Diğer Hususlar
	B- Performans Bilgileri
	1- Faaliyet Bilgileri
	2- Proje Bilgileri
<b>IV.</b>	<b>KURUMSAL KABİLİYET ve KAPASİTENİN DEĞERLENDİRİLMESİ</b>
	A- Üstünlükler
	B- Zayıflıklar
<b>V.</b>	<b>ÖNERİ VE TEDBİRLER</b>

## I- GENEL BİLGİLER

### A. Misyon ve Vizyon

#### Misyonumuz;

Sosyal bilimler alanında çağdaş, araştırmacı, dinamik, eleştirel, önyargısız bir eğitim anlayışı ile geleceğe yönelik fikrî ve sosyal projeler üreterek, ülkemize ilerleme hamlesi kazandıracak bilim insanlarını yetiştirmek. Bilgi kaynaklarını kullanmayı teşvik ederek, ülkemizi dünya içerisinde temsil gücüne sahip, rekabetçi, farklı fikir ve düşüncelere saygılı, yerel ve evrensel ölçütleri harmanlayabilen, kültürel mirasların tespit ve korunmasında söz sahibi olan, ahlakî ve toplumsal değerlerini koruyan, sosyal ilişkilerde aktif ve insan haklarına saygılı, nitelikli bireyleri çoğaltmak. Dünyadaki değişim hızla sürerken, bilimsel ilkeleri kavramış, motivasyonu yüksek, yorumlama ve eleştiri kabiliyetine sahip, olayları doğru analiz ve sentez becerisini geliştirmiş öğrenci yetiştirmek.

#### Vizyonumuz;

Sosyal bilimler alanında bilimsel araştırmalar yaparak elde edilen verileri toplumla paylaşmak; hedeflenen evrensel bilgi ve değer üretme başarısını lisans ve lisansüstü eğitimde gerçekleştirmek. Eğitim, öğretim ve araştırma faaliyetleri noktasında meslek bilgisi ve olgunluğuna sahip, araştırmacı, katılımcı ve paylaşımcı bilim insanlarını yetiştirerek, fakültemizin bulunduğu bölgenin coğrafi konumu gereği bölge ülkeleri ve sınır komşularımızla kaynaşmak, kültürel ve eğitsel ortaklıklara yönelmek, bu bölgeler ekseninde stratejik bir konum ve etkiyi üstlenebilecek nitelikli, aydın bireyler yetiştirmek. Batı ve Doğu'ya ait prensipleri harmanlayarak modern bir eğitim anlayışını geliştirmek. Ülkemiz içerisinde yetkin bir konum kazanarak, önümüzdeki süreçte eğitim ve araştırmalar noktasında önemli bir merkez hâline gelmek.

### B. Yetki, Görev ve Sorumluluklar

#### Yetki:

Fakültemiz belirlenmiş olduğu misyon, vizyon ve hedeflerine yönelik tüm işlevlerini gerçekleştirirken, 2547 Sayılı Yükseköğretim Kanunu ile diğer ilgili kanun, yönetmelik, kanun hükmünde kararname ve mevzuat hükümleri çerçevesinde yetki kullanmaktadır.

#### Görev:

- Çağdaş uygarlık ve eğitim-öğretim esaslarına dayanan bir düzen içinde, toplumun ihtiyaçları ve kalkınma planları ilke ve hedeflerine uygun çeşitli düzeylerde eğitim-öğretim, bilimsel araştırma, yayım ve danışmanlık yapmak,
- Kendi ihtisas gücü ve maddi kaynaklarını rasyonel, verimli ve ekonomik şekilde kullanarak, milli eğitim politikası ve kalkınma planları ilke ve hedefleri ile Yükseköğretim Kurulu tarafından yapılan plan ve programlar doğrultusunda, ülkenin ihtiyacı olan dallarda ve sayıda insan gücü yetiştirmek,
- Ülkenin bilimsel, kültürel, sosyal ve ekonomik yönlerden ilerlemesini ve gelişmesini ilgilendiren sorunlarını, diğer kuruluşlarla iş birliği yaparak kamu kuruluşlarına önerilerde bulunmak suretiyle öğretim ve araştırma konusu yapmak, sonuçlarını toplumun yararına sunmak ve kamu kuruluşlarınca istenecek inceleme ve araştırmaları sonuçlandırarak düşüncelerini ve önerilerini bildirmek.

#### Sorumluluklar:

- Yükseköğretim üst kuruluşlarının kararlarını uygulamak, üniversite kurullarının önerilerini inceleyerek karara bağlamak ve üniversiteye bağlı kuruluşlar arasında düzenli çalışmayı sağlamak,

- Her eğitim-öğretim yılı sonunda ve gerektiğinde fakültenin eğitim öğretim, bilimsel araştırma ve yayım faaliyetleri ile yatırım programlarını, bütçesini ve kadro ihtiyaçlarını belirleyerek üst kurullara bilgi vermek,
- Fakültenin birimleri ve her düzeydeki personeli üzerinde genel gözetim ve denetim görevini yapmak,
- Fakültenin ve bağlı birimlerinin öğretim kapasitesinin rasyonel bir şekilde kullanılması, geliştirilmesi, öğrencilere gerekli sosyal hizmetlerin sağlanması, gerektiği zaman güvenlik önlemlerinin alınması, eğitim-öğretim, bilimsel araştırma ve yayım faaliyetlerinin, ilke ve hedefler doğrultusunda planlanıp yürütülmesi, bilimsel ve idari gözetim ile denetimin yapılması ve bu görevlerin alt birimlere aktarılması.

## C. İdareye İlişkin Bilgiler

### 1- Fiziksel Yapı

#### 1.1- Eğitim Alanları Derslikler

Eğitim Alanı	Kapasitesi 0-50	Kapasitesi 50-100	Kapasitesi 100-125	Kapasitesi 125-Üzeri
Amfi	-	8		-
Sınıf	2	4	-	-
Bilgisayar Laboratuvarı	-	1	-	-
Diğer Laboratuvar	-	-	-	-
<b>Toplam</b>	<b>2</b>	<b>13</b>		<b>-</b>

#### 1.2- Sosyal Alanlar

##### 1.2.1.Kantinler ve Kafeteryalar

Kantin Sayısı: 1

Kantin Alanı: 470,84 m<sup>2</sup>

##### 1.2.2.Yemekhaneler

Üniversitemiz Yaşam Merkezi-I binasında bulunan yemekhaneden tüm öğrencilerimiz ve personelimiz yararlanmaktadır.

##### 1.2.3.Misafirhaneler

2021 yılı itibariyle kampüs alanımız içerisinde yer alan Konukevimiz hizmete açılmıştır.

##### 1.2.4.Öğrenci Yurtları

Üniversitemiz kampüs alanı içerisinde ve şehrimizin muhtelif yerlerinde bulunan KYK yurtlarından öğrencilerimiz faydalanmaktadır.

##### 1.2.5.Lojmanlar

Üniversitemiz kampüs alanında yer alan lojmanlardan akademik ve idari personel, ilgili yasal mevzuatlar kapsamında faydalanmaktadır.

##### 1.2.6.Spor Tesisleri

Üniversitemiz bünyesinde yer alan açık ve kapalı spor alanlarından tüm personelimiz faydalanmaktadır.

### 1.2.7.Toplantı – Konferans Salonları

	Kapasitesi 0-50	Kapasitesi 50-100	Kapasitesi 101-150	Kapasitesi 150-200 üzeri
Toplantı Salonu	-	-	-	-
Konferans Salonu	-	-	-	1
<b>Toplam</b>	-	-	-	1

### 1.2.8.Sinema Salonu

Yaşam Merkezi-II binasında yer alan salonumuzda film, tiyatro ve konser etkinlikleri düzenlenmektedir. Tüm personelimiz ve öğrencilerimizi bu etkinliklerden ücretsiz olarak katılmaktadırlar.

### 1.2.9.Eğitim ve Dinlenme Tesisleri

Fakülte binamız içinde eğitim ve dinlenmek için yer tahsisi yapılarak öğrencilerimizin kullanımına sunulmuştur.

### 1.2.10.Öğrenci Kulüpleri

Öğrenci Kulüpleri Sayısı	11
Öğrenci Kulüpleri Alanı	21 m <sup>2</sup>

### 1.2.11.Mezun Öğrenciler Derneği

Üniversitemiz Kariyer Planlama ve Araştırma Merkezi Müdürlüğünce (KARPAM) mezun bilgi sistemi oluşturulmuştur.

### 1.2.12.Okul Öncesi ve İlköğretim Okulu Alanları

#### 1.3- Hizmet Alanları

##### 1.3.1. Akademik Personel Hizmet Alanları

	Sayısı (Adet)	Alanı (m <sup>2</sup> )	Kullanan Sayısı
Akademik Personel Odası	50	834	70
<b>Toplam</b>	50	834	70

##### 1.3.2. İdari Personel Hizmet Alanları

	Sayısı (Adet)	Alanı (m <sup>2</sup> )	Kullanan Sayısı
Servis	-	-	-
İdari Personel Odası	4	112	5
<b>Toplam</b>	4	112	5

##### 1.4- Ambar Alanları

Ambar Sayısı: -  
Ambar Alanı: -

##### 1.5- Arşiv Alanları

Arşiv Sayısı: -  
Arşiv Alanı: -

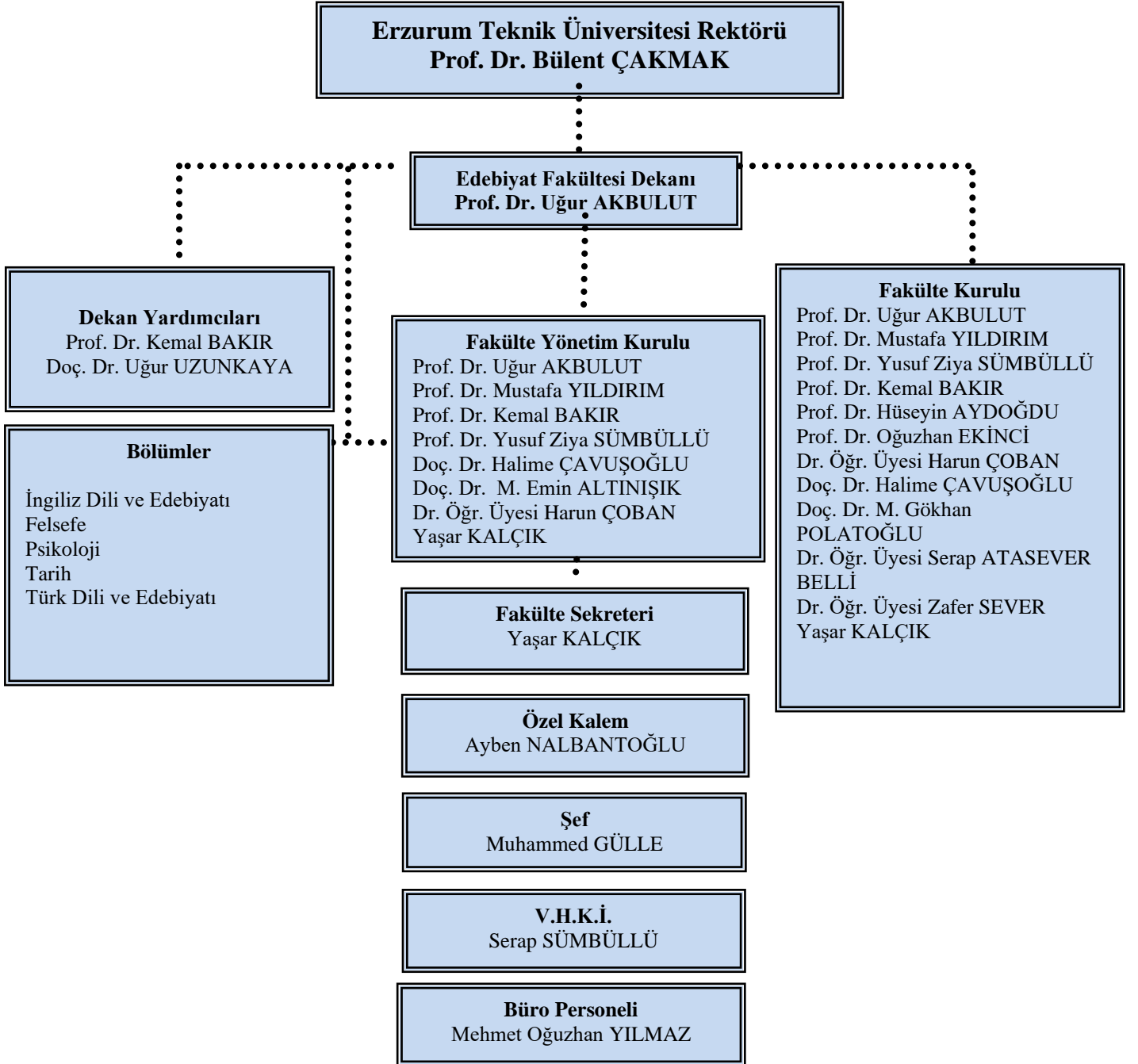
## 1.6- Atölyeler

Atölye Sayısı: -

Atölye Alanı:

## 2- Örgüt Yapısı

Kurumumuz, rektörlük üst yönetimine bağlı olarak dekan ve fakülte sekreterinden oluşmakta olup yönetime bağlı olarak eğitim-öğretim faaliyetlerini sürdüren bölümler bölüm başkanlarıncaya yönetilmektedir. İdari ve eğitim-öğretimle ilgili meseleler fakülte kurulu ve fakülte yönetim kurulunda görüşülüp karara bağlanmaktadır. Aşağıda, kurumumuzun örgüt yapısı şema halinde verilmiştir.



### 3- Bilgi ve Teknolojik Kaynaklar

#### 3.1- Yazılımlar

Yazıcı	: 4
Baskı Makinası	: 1

#### 3.2- Bilgisayarlar

Masa üstü bilgisayar Sayısı	: 57
Taşınabilir bilgisayar Sayısı	: 49

#### 3.3- Kütüphane Kaynakları

Kitap Sayısı	:
Basılı Periyodik Yayın Sayısı	:
Elektronik Yayın Sayısı	:

#### 3.4- Diğer Bilgi ve Teknolojik Kaynaklar

Cinsi	İdari Amaçlı (Adet)	Eğitim Amaçlı (Adet)	Araştırma Amaçlı (Adet)
Projeksiyon	-	16	-
Barkot Okuyucu	-	-	-
Baskı makinesi	-	1	-
Fotokopi makinesi	1	3	-
Faks	-	-	-
Fotoğraf makinesi	-	1	-
Kameralar	-	-	-
Televizyonlar	-	-	-
Tarayıcılar	3	-	-

### 4- İnsan Kaynakları

#### 4.1- Akademik Personel

Akademik Personel					
	Kadroların Doluluk Oranına Göre			Kadroların İstihdam Şekline Göre	
	Dolu	Boş	Toplam	Tam Zamanlı	Yarı Zamanlı
Profesör	10	-	10	10	-
Doçent	11	-	11	11	-
Dr. Öğr. Üyesi	32	-	32	32	-
Öğretim Görevlisi	2	-	2	2	-
Araştırma Görevlisi	15	-	15	15	-

#### 4.2- Yabancı Uyruklu Akademik Personel

Yabancı Uyruklu Öğretim Elemanları		
Unvan	Geldiği Ülke	Çalıştığı Bölüm
Profesör	-	-
Doçent	-	-
Dr. Öğr. Üyesi	-	-
Öğretim Görevlisi	-	-
Araştırma Görevlisi	-	-
<b>Toplam</b>	-	-

#### 4.3- Diğer Üniversitelerde Görevlendirilen Akademik Personel

Diğer Üniversitelerde Görevlendirilen Akademik Personel		
Unvan	Bağlı Olduğu Bölüm	Görevlendirildiği Üniversite
Profesör	-	-
Doçent	-	-
Dr. Öğr. Üyesi	-	-
Öğretim Görevlisi	-	-
Araştırma Görevlisi	-	-
<b>Toplam</b>	-	-

#### 4.4- Başka Üniversitelerden Kurumda Görevlendirilen Akademik Personel

Başka Üniversitelerden Üniversitemizde Görevlendirilen Akademik Personel		
Unvan	Çalıştığı Bölüm	Geldiği Üniversite
Profesör	-	-
Doçent	-	-
Dr. Öğr. Üyesi	-	-
Öğretim Görevlisi	-	-
Araştırma Görevlisi	-	-
<b>Toplam</b>	-	-

#### 4.5- Sözleşmeli Akademik Personel

Sözleşmeli Akademik Personel Sayısı	
Profesör	-
Doçent	-
Dr. Öğr. Üyesi	-
Öğretim Görevlisi	-
<b>Toplam</b>	-

#### 4.6- Akademik Personelin Yaş İtibariyle Dağılımı

Akademik Personelin Yaş İtibariyle Dağılımı						
	21-25 Yaş	26-30 Yaş	31-35 Yaş	36-40 Yaş	41-50 Yaş	51- Üzeri
Kişi Sayısı	1	5	9	27	22	6
Yüzde	1,42	7,14	12,85	38,57	31,42	8,57

#### 4.7- İdari Personel

İdari Personel (Kadroların Doluluk Oranına Göre)			
	Dolu	Boş	Toplam
Genel İdari Hizmetler	4	-	4
Teknik Hizmetleri Sınıfı	-	-	-
Yardımcı Hizmetli	-	-	-
<b>Toplam</b>	<b>4</b>	<b>-</b>	<b>4</b>

#### 4.8- İdari Personelin Eğitim Durumu

İdari Personelin Eğitim Durumu					
	İlköğretim	Lise	Ön Lisans	Lisans	YL ve Doktora
Kişi Sayısı				3	1
Yüzde				75	25

#### 4.9- İdari Personelin Hizmet Süreleri

##### İdari Personelin Hizmet Süresi

	1 – 3 Yıl	4 – 6 Yıl	7 – 10 Yıl	11 – 15 Yıl	16 – 20 Yıl	21 – Üzeri
Kişi Sayısı	1			1	1	1
Yüzde	25			25	25	25

#### 4.10- İdari Personelin Yaş İtibariyle Dağılımı

##### İdari Personelin Yaş İtibariyle Dağılımı

	21-25 Yaş	26-30 Yaş	31-35 Yaş	36-40 Yaş	41-50 Yaş	51- Üzeri
Kişi Sayısı			1	1	1	1
Yüzde			25	25	25	25

#### 4.11- İşçiler

##### İşçiler (Çalıştıkları Pozisyonlara Göre)

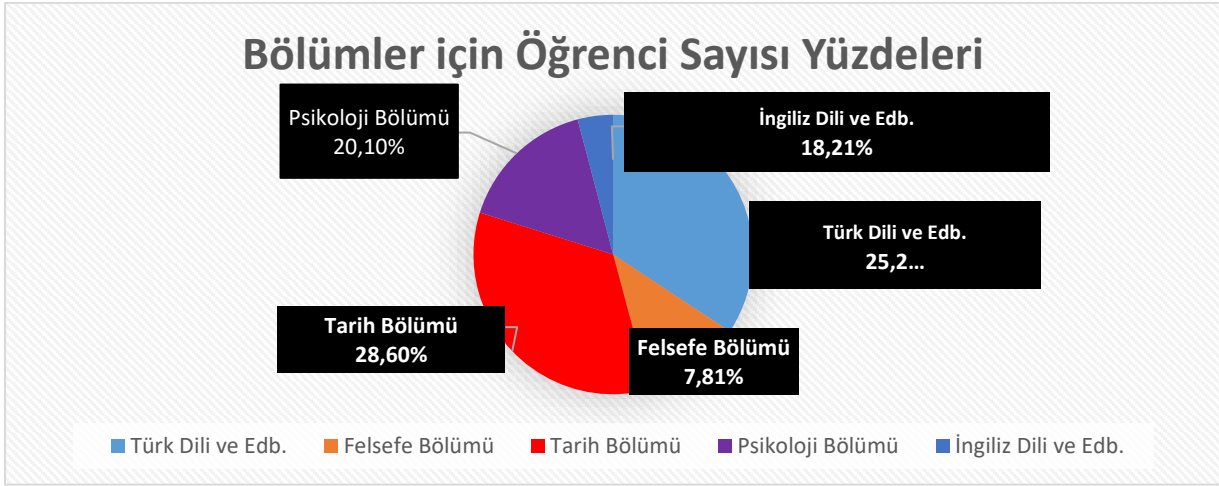
	Dolu	Boş	Toplam
Sürekli İşçiler	4	-	4
Vizeli Geçici İşçiler (adam/ay)	-	-	-
Vizesiz işçiler (3 Aylık)	-	-	-
<b>Toplam</b>	-	-	-

## 5- Sunulan Hizmetler

### 5.1- Eğitim Hizmetleri

#### 5.1.1- Öğrenci Sayıları

Edebiyat Fakültesi Öğrenci Sayıları									
Birim Adı	I. Öğretim			II. Öğretim			Toplam		Genel Toplam
	E	K	Top.	E	K	Top.	Erkek	Kız	
Felsefe	42	82	124	-	-	-	42	82	124
Türk Dili ve Edebiyatı	57	174	231	61	109	170	118	283	401
Tarih	143	152	295	109	50	159	252	202	454
Psikoloji	76	243	319	-	-	-	76	243	319
İngiliz Dili ve Edebiyatı	67	222	289	-	-	-	67	222	289
Toplam	385	873	1258	170	159	329	555	1032	1587



#### 5.1.2- Yabancı Dil Hazırlık Sınıfı Öğrenci Sayıları

Birim Adı	I. Öğretim			II. Öğretim			I. ve II. Öğretim Toplamı(a)
	E	K	Top.	E	K	Top.	Sayı
İngiliz Dili ve Edebiyatı	15	29	44	-	-	-	44
Psikoloji	-	-	-	-	-	-	-

#### 5.1.3- Öğrenci Kontenjanları

##### Öğrenci Kontenjanları ve Doluluk Oranı

Birim Adı	ÖSS Kontenjanı	ÖSS sonucu Yerleşen	Boş Kalan	Doluluk Oranı
Edebiyat Fakültesi (ÖSS)	195	198	-	% 101,53
Edebiyat Fakültesi (Yatay Geçiş + Yabancı Uyr.)	-	-	-	-
<b>Toplam</b>	<b>195</b>	<b>198</b>	<b>-</b>	<b>% 101,53</b>

#### 5.1.4- Yüksek Lisans ve Doktora Programları

Birimin Adı	Yüksek Lisans Yapan Öğrenci Sayısı		Doktora Yapan Öğrenci Sayısı
	Tezli	Tezsiz	
Tarih A.B.D.	31	-	-
Türk Dili ve Edebiyatı A.B.D.	94	-	-
Felsefe A.B.D.	47	-	-
<b>Toplam</b>		-	-

#### 5.1.5- Yabancı Uyruklu Öğrenciler

Yabancı Uyruklu Öğrencilerin Sayısı ve Bölümleri			
Bölümü	Kız	Erkek	Toplam
İngiliz Dili ve Edebiyatı	4	-	4
Felsefe	-	-	-
Psikoloji	1	1	2
Tarih	1	1	2
Türk Dili ve Edebiyatı	-	-	-
<b>Toplam</b>	<b>6</b>	<b>2</b>	<b>8</b>

#### 5.2- Sağlık Hizmetleri

#### 5.3-İdari Hizmetler

#### 5.4-Diğer Hizmetler

### 6- Yönetim ve İç Kontrol Sistemi

(Birimin atama, satın alma, ihale gibi karar alma süreçleri, yetki ve sorumluluk yapısı, mali yönetim, harcama öncesi kontrol sistemine ilişkin yer alan tespit ve değerlendirmeler yer alır.)

Kurumumuz, idarî işlerin yürütülmesi, öğretim elemanlarının özlük haklarının takip edilmesi konusunda çağdaş değerler ve hukuk kurallarını aşmamak kaydıyla merkezîyetçi olmayı, ancak öğretim faaliyetlerini, bilimsel araştırma ve incelemeyi ilgilendiren hususlarda birimlerin özerk olmasını hedeflemiştir. Fakültemizde eğitim-öğretim ve idari süreç aşağıdaki araçlarla kontrol edilmektedir:

- Fakülte Kurulu
- Fakülte Yönetim Kurulu
- Akademik Genel Kurul
- Öğretim Üyelğine yükseltme ve atama ölçütleri
- Akademik Personel alım ölçütleri
- Öğretim süreci değerlendirme anketi
- Dilek ve Öneri Kutuları

## D- Diğer Hususlar

### II- AMAÇ ve HEDEFLER

#### A. İdarenin Amaç ve Hedefleri

(Stratejik plan yapan idareler, faaliyet raporunun ilişkin olduğu yılı kapsayan stratejik planlarında yer alan amaç ve hedefleri ile faaliyet yılı önceliklerini bu bölümde belirteceklerdir.)

- Kurumumuz, bilimin, tarihi bir süreç içinde fikirlerin ve tecrübelerin birbirine eklenmesiyle ve gerek ulusal gerekse uluslararası düzeyde karşılıklı etkileşimle gelişebileceğinin bilinci içinde, ulusal ve uluslararası düzeyde proje, seminer, çalıştay, kongre vb. bilimsel faaliyetler yapılmasını teşvik eder.
- Kurumumuz, öncelikli olarak lisans ve lisansüstü düzeyde nitelikli elemanlar yetiştirmeyi; sosyal bilimlerde araştırma faaliyetlerini eğitim ve öğretimle dengeli bir şekilde yürütmeyi hedefler.

Stratejik Amaçlar	Stratejik Hedefler
<p><b>A1:</b> Ulusal öncelikleri, ulusal ve uluslararası gelişmeleri dikkate alan; araştırma üniversitesi vizyonumuzla uyumlu ve teknoloji tabanlı öğrenme yaklaşımlarına dayalı eğitim süreçleri geliştirmek.</p> <p><b>A2:</b> Toplumsal ve ekonomik faydaya dönüştürülebilir bilimsel çalışma ve araştırma faaliyetlerini nicelik ve nitelik olarak artırmak.</p> <p><b>A3:</b> Girişimcilik ekosistemini desteklemek.</p> <p><b>A4:</b> Yerel, bölgesel ve ulusal düzeyde topluma katkı sağlayabilecek faaliyetleri artırmak.</p> <p><b>A5:</b> Üniversitenin altyapı, idari, mali ve insan kaynakları potansiyelini geliştirmek.</p>	<p><b>1:</b> Eğitim faaliyetlerinde ihtiyaç duyulan bilişim teknolojileri alt yapısını güçlendirmek ve kullanımını yaygınlaştırmak.</p> <p><b>2:</b> Lisans ve lisansüstü programlarda uygulamalı eğitimi artırmak.</p> <p><b>3:</b> Ulusal öncelikleri dikkate alan yeni lisans/lisansüstü programlar açmak ve lisans/lisansüstü öğrenci sayısını artırmak.</p> <p><b>4:</b> Akademik iş birliklerini artırmak; öğrenci, akademik ve idari personel hareketliliğini desteklemek.</p> <p><b>5:</b> Bilimsel yayın ve atıfların sayısını ve niteliğini artırmak.</p> <p><b>6:</b> Öğrencilerin ve öğrenci topluluklarının sosyal sorumluluk faaliyetlerini teşvik etmek.</p> <p><b>7:</b> Üniversitenin akademik ve fiziki varlıklarını toplumsal fayda yaratmaya dönük olarak dış paydaşların ortak kullanımına açmak.</p> <p><b>8:</b> Toplumun her kesimi için yaşam boyu öğrenmeye imkân veren programlar geliştirmek.</p> <p><b>9:</b> İdari yapıdaki işleyişi ve insan kaynaklarını sürekli iyileştirmek.</p> <p><b>10:</b> Kurumsal hafızayı güçlendirmek.</p>

	<p><b>11:</b> Kurumsal kimliđi ve aidiyeti güçlendirmek.</p> <p><b>12:</b> Kurum içi ve kurum dışı iletişim kanallarını geliřtirmek.</p>
--	--

## **B. Temel Politikalar ve Öncelikler**

- Kurumumuz, mevcut alt yapısı ve öğretim elemanlarının deneyimlerini ve uzmanlık alanlarını da dikkate alarak, yerel, ulusal ve uluslararası ihtiyaçların gerektirdiđi çağdař bir eğitim-öğretim ve araştırma faaliyetlerini yürütmeyi hedefler.
- Araştırma alanları olarak, sosyal bilimler alanında tarihi ve coğrafi zenginliklerinin ortaya çıkarılması, sosyo-kültürel olgu ve olayların değerlendirilmesi.
- Kurumumuz, toplum ihtiyaçlarına bađlı olmak üzere çeřitli konularda danışmanlık, birliķiřlik, basın yayın yolu ile bilgilendirme, aydınlatma, bilinçlendirme ve yařam kalitesini yükseltme faaliyetlerini yürütür ve bunların geliştirilmesi için çaba sarf eder.
- Öğretim elemanı seçiminde ve atanmasında belirlenen nesnel ölçütler dođrultusunda yüksek nitelikli bir kadro oluřturarak öğretim elemanlarının yurt içinde ve yurt dışında mesleki deneyim kazanmalarını sađlamayı hedefler.
- Ulusal deđerlere bađlılık; öz saygı ve insana saygı; emeđe saygı ve başarıyı takdir; çözüm üretme ve uygulama; toplumsal, kültürel ve sanatsal duyarlılık; ahlaki deđerlere bađlılık; bilimsellik; deđiřime açık ve sürekli gelişmeden yana olma kurumumuzun temel politikalarını ve önceliklerini gerçekleştirirken esas aldıđı başlıca hususlardır.

## **III- FAALİYETLERE İLİŐKİN BİLGİ VE DEĐERLENDİRMELER**

### **A- Mali Bilgiler**

#### **1- Bütçe Uygulama Sonuçları**

##### **1.1-Bütçe Giderleri**

	<i>2025 BÜTÇE BAŞLANGIÇ ÖDENEĞİ</i>	<i>2025 TOPLAM ÖDENEK MİKTARI</i>	<i>2025 GERÇEKLEŞME TOPLAMI</i>	<i>2025 KALAN</i>
<b>BÜTÇE GİDERLERİ TOPLAMI</b>				
01.01 - MEMURLAR	81.401.000,00	81.401.000,00	81.034.542,01	366.457,99
02.01- MEMURLAR (SGK)	7.536.000,00	7.536.000,00	7.322.816,41	213.183,59
03.02 - TÜKETİME YÖNELİK MAL VE MALZEME ALIMLARI	39.800,00	39.800,00	0	39.800,00
03.03 - YOLLUKLAR	172.000,00	172.000,00	157.976,96	14.023,04
03.05 - HİZMET ALIMLARI	0	0	0	0
03.07 - MENKUL MAL, GAYRİMADDİ HAK ALIM, BAKIM VE ONARIM	0	0	0	0
03.08 -GAYRİMENKUL MAL BAKIM VE ONARIM GİDERLERİ	0	0	0	0
5899.503.20.13.01.01 MEMURLAR (İkinci Öğretim)	167.606,00	167.606,00	144.192,56	23.413,44
07.02/03-02 TÜKETİME YÖNELİK MAL VE MALZEME ALIMLARI (İkinci Öğretim)	0	0	0	0
5900.503.20.13.01.01- MEMURLAR (Yaz Okulu)	78.000,00	78.000,00	36.714,20	41.285,80

### 1.2-Bütçe Gelirleri

	<b>2025 BÜTÇE TAHMİNİ</b>	<b>2025 GERÇEKLEŞME TOPLAMI</b>	<b>GERÇEK. ORANI</b>
	<b>TL</b>	<b>TL</b>	<b>%</b>
<b>BÜTÇE GELİRLERİ TOPLAMI</b>	<b>89.394.406,00</b>	<b>88.696.242,14</b>	<b>99,21</b>
<b>02 – VERGİ DIŞI GELİRLER</b>	-	-	-
<b>03 – SERMAYE GELİRLERİ</b>	-	--	-
<b>04 – ALINAN BAĞIŞ VE YARDIMLAR</b>	-	-	-

### 2- Temel Mali Tablolara İlişkin Açıklamalar

### 3- Mali Denetim Sonuçları

### 3- Diğer Hususlar

### B- Performans Bilgileri

### 1- Faaliyet ve Proje Bilgileri

### 1.1. Faaliyet Bilgileri

<b>Faaliyet Türü</b>	<b>Sayısı</b>
Sempozyum ve Kongre Katılımı	57
Konferans	5
Panel	6

## 1.2. Yayınlarla İlgili Faaliyet Bilgileri

### İndekslere Giren Hakemli Dergilerde Yapılan Yayınlar

	<b>Makale Sayısı</b>	<b>Bildiri Sayısı</b>	<b>Kitap / Kitapta Bölüm Sayısı</b>	<b>Proje Sayısı</b>
Ulusal	62	6	-	11
Uluslararası	20	51	46	-
SSCI/AHCI	20	-	-	-
Toplam	82	57	46	11

## 1.3. Üniversiteler Arasında Yapılan İkili Anlaşmalar

<b>Üniversite Adı</b>	<b>Anlaşmanın İçeriği</b>
International Balkan University (Makedonya)	Erasmus
University of Pisa (İtalya)	Erasmus
University of Perugia (İtalya)	Erasmus
University of Petrosani (Romanya)	Erasmus
Università degli Studi Roma (İtalya)	Erasmus
Kazimierz Wielki University (Polonya)	Erasmus
University of Seville (İspanya)	Erasmus
Panstwowa Uczelnia Zawodowa we Wloclawku (Polonya)	Erasmus
Panstwowa Wyzsza Szkola Zawodowa w Koninie (Polonya)	Erasmus
"Ovidius" University of Constanta (Romanya)	Erasmus
George Emil University of Medicine, Pharmacy and Technology of Targu Mures (Romanya)	Erasmus

#### 1.4. Proje Bilgileri

Bilimsel Araştırma Proje Sayısı					
PROJELER	2025				
	Önceki Yıdan Devreden Proje	Yıl İçinde Eklenen Proje	Toplam	Yıl İçinde Tamamlanan Proje	Toplam Ödenek TL
DPT	-	-	-	-	-
TÜBİTAK	-	4	4	-	1.927.142,00
A.B.	-	-	-	-	-
BİLİMSEL ARAŞTIRMA PROJELERİ (BAP)	6	9	15	6	146.267,112 TL
DİĞER (Kültür Bak.)	-	-	2	2	
<b>TOPLAM</b>	<b>6</b>	<b>13</b>	<b>21</b>	<b>8</b>	<b>2.073.409,112</b>

#### IV- KURUMSAL KABİLİYET ve KAPASİTENİN DEĞERLENDİRİLMESİ

Bu bölümde idarelerin, teşkilat yapısı, organizasyon yeteneği, teknolojik kapasite unsurları açısından içsel durum değerlendirmesi sonuçlarına ve yıl içinde tespit edilen üstün ve zayıf yönlere yer verilir.

Stratejik planı olan idareler; stratejik plan çalışmalarında kuruluş içi analiz çerçevesinde tespit ettikleri güçlü ve zayıf yönler hakkında faaliyet yılı içerisinde kaydedilen ilerlemelere, alınan önlemlere yer verirler.

##### A- Üstünlükler

Kurumumuz, misyonunu gerçekleştirme yolunda aşağıdaki hususları kuvvetli yönleri olarak değerlendirmektedir:

- Fakültemizi oluşturan bölümlerde görev yapan akademik kadronun genç ve dinamik oluşu hem eğitim-öğretim faaliyetleri hem de akademik çalışmaların nitelik ve niceliği açısından önemli bir avantaj sağlamaktadır.
- Fakültemiz bölümlerinde görev yapan öğretim elemanlarına ek olarak 1416 Sayılı Kanun çerçevesinde farklı ülkelerde lisansüstü eğitimlerini devam ettiren 4 personelimiz bulunmaktadır. Bu kişilerin katılı ile fakültemizdeki hem eğitim-öğretim hem de akademik çalışmaların niceliği ve niteliği artacaktır.
- Mevcut bölümlerin tercih edilebilir olmaları fakültemizin en güçlü yanlarından birisidir.
- Fakültemiz bünyesinde bulunan Psikoloji bölümü Türkiye'deki diğer devlet ve vakıf üniversiteleri dikkate alındığında akademik kadrosuyla lisans programı düzeyinde öğrenci alıp eğitime başlamış olmasıyla fakültemizi ayrıcalıklı bir konuma getirmiştir.
- Türk Dili ve Edebiyatı, Felsefe ve Tarih bölümlerindeki kontenjanların yüzde yüz doluluk oranına kavuşmuş olması fakültemizin diğer güçlü yanlarından birisidir. Ayrıca bu bölümlerde devam eden yüksek lisans programlarına duyulan ilgi ve her yıl ilan edilen yüksek lisans kontenjanlarına Erzurum dışındaki illerden de öğrencilerin rağbet göstermesi önemlidir.
- Fakültemizde bağlı İngiliz Dili ve Edebiyatı'na öğrenci alımıyla öğrenci sayısında gözle görülür bir artış olmuştur.
- Nitelikli ve özverili idari personelin olması.
- Modern ve donanımlı bina ve dersliklerin olması.

- Fakültenin disiplinler arası çalışmaya olanak sağlayan bölümlerden oluşması.
- Edebiyat Fakültesi bünyesinde açık olan veya açılması düşünülen bölümlerin toplumun ilgisini çeken bölümler olması açısından önümüzdeki süreçte kapanması veya öğrenci talebinin azalması gibi bir riskle karşı karşıya bulunmaması. Bölümlerimizde iş ve meslek kaygısı taşımadan öğrenmek ve bilgisini artırmak için gelen çok sayıda ileri yaş grubu öğrenci bulunmaktadır ve bunların sayısı her geçen yıl artmaktadır.
- Şehir ve halkla bütünleşmeyi sağlayacak bilimsel ve kültürel faaliyetlere ilginin ve katılımın olması.
- Fakültemize mensup öğretim üyelerimiz sık sık tarih, dil, kültür, edebiyat ve düşünceye dayalı etkinliklere davet edilmektedir. Fakültemiz önemli bilimsel organizasyonları başarıyla gerçekleştirmiş ve önümüzdeki dönemde de yeni faaliyetler planlanmaktadır.

### **B- Zayıflıklar**

Kurumumuz, misyonunu gerçekleştirme yolunda aşağıdaki hususları zayıf yönleri olarak değerlendirmektedir:

- Öğretim elemanı ve öğretim üyesi sayısının yetersizliği dolayısıyla öğretim üyesi başına düşen ders sayısının fazla olması. Bu durumun da akademik çalışmalarda verimi düşürmesi.
- Özellikle öğrenciler açısından sosyal ve kültürel olanak ve mekânların yetersiz olması.
- Lisansüstü programların yetersiz olması, hiçbir doktora programının olmaması.
- Fakültenin kendi binasının olmayışı ve halen kullanılan binanın fiziksel olarak yetersiz kalması.
- Ulusal ve uluslararası projelerden yararlanma düzeyinin düşük olması.
- Kuruluşundan itibaren zenginleştirilmeye çalışılan kütüphanenin henüz ihtiyaçlara tam manasıyla cevap verebilecek seviyeye erişmemiş olması.
- Akademik personelin ve öğrencilerin gelişimini sağlayacak etkinlik ve programlara ayrılan bütçenin yetersizliği.

Kurumumuzun üstün yönleri bulunmasına karşın bir kısmı bölgesel, bir kısmı da fiziksel imkânsızlıklardan kaynaklanan zayıf yönleri de bulunmaktadır. Bu zayıf yönlerin üstünlüğe dönüştürülebilmesi için gerekli olduğu düşünülen girişim ve çabalar “Öneri ve Tedbirler” başlığı altında sunulmuştur.

### **V- ÖNERİ VE TEDBİRLER**

- Mevcut ve açılacak olan bölümlerimizdeki öğretim üyesi sayısının artırılması yoluna gidilmesi.
- Eğitim-öğretim yapılmayan bölümlerimiz için öğretim üyesi alımı yapılarak kısa zamanda eğitim öğretime başlanması.
- Öğrencilerin eğitim-öğretim sürecine daha aktif katılımlarının sağlanması ve dijital eğitime geçilmesi.
- Öğrencilerin yabancı dildeki kaynaklardan da yararlanabilmesi için, dil öğretimine daha fazla önem verilmesi,
- Fakültemizi tercih eden öğrencilerin puan düzeylerini yükseltebilmek için fakülteyi hedef kitleye (*lise öğrencilerine*) tanıtım çalışmalarını yürütmek üzere ekipler oluşturularak tanıtım programları ve broşürler hazırlanması,
- Araç, gereç, kütüphane imkânlarının daha çok iyileştirilmesi,
- Başarılı öğrencilerin çalışma azminin artırılmasına ve başarısız öğrencilerin de çalışmaya teşvikine yönelik çalışmaların geliştirilmesi.

## İÇ KONTROL GÜVENCE BEYANI

Harcama Yetkilisi olarak yetkim dahilinde;

Bu raporda yer alan bilgilerin güvenilir, tam ve doğru olduğunu beyan ederim.

Bu raporda açıklanan faaliyetler için idare bütçesinden harcama birimimize tahsis edilmiş kaynakların etkili, ekonomik ve verimli bir şekilde kullanıldığını, görev ve yetki alanım çerçevesinde iç kontrol sisteminin idari ve mali kararlar ile bunlara ilişkin işlemlerin yasallık ve düzenliliği hususunda yeterli güvenceyi sağladığımı ve harcama birimimizde süreç kontrolünün etkin olarak uygulandığına bildiririm.

Bu güvence, harcama yetkilisi olarak sahip olduğum bilgi ve değerlendirmelere dayanmaktadır.

Burada raporlanmayan, idarenin menfaatlerine zarar veren herhangi bir husus hakkında bilgim olmadığını beyan ederim. Erzurum Teknik Üniversitesi Edebiyat Fakültesi, 26.01.2026

**Prof. Dr. Uğur AKBULUT**

**Dekan**