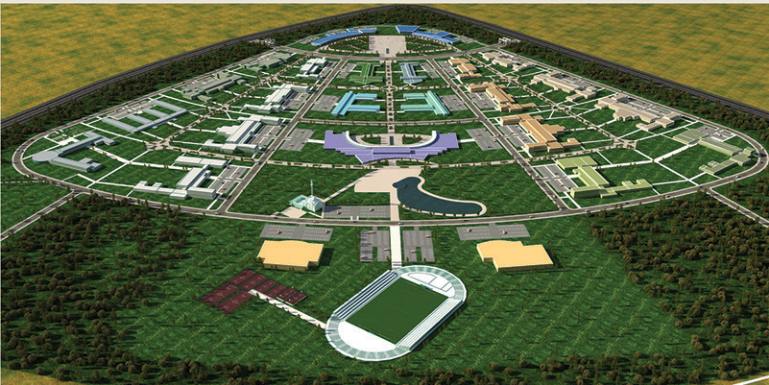




ERZURUM
TEKNİK ÜNİVERSİTESİ
2010

ERZURUM TEKNİK ÜNİVERSİTESİ
2013 YILI
KURUMSAL MALİ DURUM
ve
BEKLENTİLER RAPORU

TEMMUZ 2013 / ERZURUM
STRATEJİ GELİŞTİRME DAİRE BAŞKANLIĞI



www.erkurum.edu.tr



SUNUŐ

5018 Sayılı Kamu Mali Yönetimi ve Kontrol Kanunu'nun 30'uncu maddesinde, genel yönetim kapsamındaki idarelerin ilk altı aylık bütçe uygulama sonuçları, ikinci altı aya ilişkin beklentiler ve hedefler ile faaliyetlerini Temmuz ayı içinde kamuoyuna açıklayacakları hükme bağlanmıştır.

Bu nedenle; Üniversitemizin 2013 Ocak-Haziran dönemine ilişkin bütçe uygulamaları ve yürütölen faaliyetler ile 2013 Temmuz-Aralık dönemine ilişkin beklentiler, hedefler ve planlanan faaliyetlerin yer aldığı "Erzurum Teknik Üniversitesi 2013 Yılı Kurumsal Mali Durum ve Beklentiler Raporu" hazırlanmıştır.

Kamuoyuna saygıyla duyurulur.

Prof. Dr. Muammer YAYLALI

Rektör

İÇİDEKİLER

2013 YILI KURUMSAL MALİ DURUM VE BEKLENTİLER RAPORU	I
OCAK – HAZİRAN 2013 DÖNEMİ BÜTÇE UYGULAMA SONUÇLARI	5
1) BÜTÇE GİDERLERİ	5
A. Personel Giderleri	5
B. Sosyal Güvenlik Kurumlarına Devlet Primi Giderleri	6
C. Mal ve Hizmet Alım Giderleri	7
D. Cari Transferler	8
E. Sermaye Giderleri	9
2) BÜTÇE GELİRLERİ	10
A. Teşebbüs ve Mülkiyet Gelirleri	10
B. Alınan Bağış ve Yardımlar ile Özel Gelirler	11
C. Diğer Gelirler	12
3) FİNANSMAN	12
OCAK – HAZİRAN 2012 DÖNEMİNDE YÜRÜTÜLEN FAALİYETLER	13
1) EĞİTİM FAALİYETLERİ	13
2) PROJELER	14

2013 YILI TEMMUZ – ARALIK DÖNEMİNE İLİŞKİN

BEKLENTİ VE HEDEFLER

15

- | | |
|---|----|
| 1) BÜTÇE GİDERLERİ | 15 |
| A. Personel Giderleri | 16 |
| B. Sosyal Güvenlik Kurumlarına Devlet Primi Giderleri | 17 |
| C. Mal ve Hizmet Alım Giderleri | 18 |
| D. Cari Transferler | 19 |
| E. Sermaye Giderleri | 20 |
| 2) BÜTÇE GELİRLERİ | 20 |
| 3) FİNANSMAN | 20 |

TEMMUZ – ARALIK 2012 DÖNEMİNDE YÜRÜTÜLEN FAALİYETLER

21

- | | |
|------------------------|----|
| 1) EĞİTİM FAALİYETLERİ | 21 |
| 2) PROJELER | 22 |
| 3) FİNANSMAN | 23 |
| 4) SERMAYE GİDERLERİ | 23 |

EKLER

24

- | | |
|--|----|
| 1) BÜTÇE GİDERLERİNİN GELİŞİMİ TABLOSU | 24 |
| 2) BÜTÇE GELİRLERİNİN GELİŞİMİ TABLOSU | 25 |

2013 YILI OCAK-HAZİRAN DÖNEMİ
KURUMSAL MALİ DURUM VE BEKLENTİLER RAPORU

2013 Yılı Merkezi Yönetim Bütçe Kanunu 31 Aralık 2012 tarih ve 28514 Mükerrer sayılı Resmi Gazetede yayınlanarak 01.01.2013 tarihinden itibaren yürürlüğe girmiştir.

Üniversitemize, Bütçe Kanunu ile 2013 yılında toplam **28.958.000,00 TL** bütçe gideri karşılığı ödenek tahsis edilmiş olup, ekonomik sınıflandırmaya göre dağılımı, ilk altı ayda harcama tutarı ve gerçekleşme oranı 2012 yılı bütçesi ile karşılaştırmalı olarak **Tablo 1**'de gösterilmiştir.

Tablo 1: Ekonomik Sınıflandırmaya Göre Bütçe Giderleri

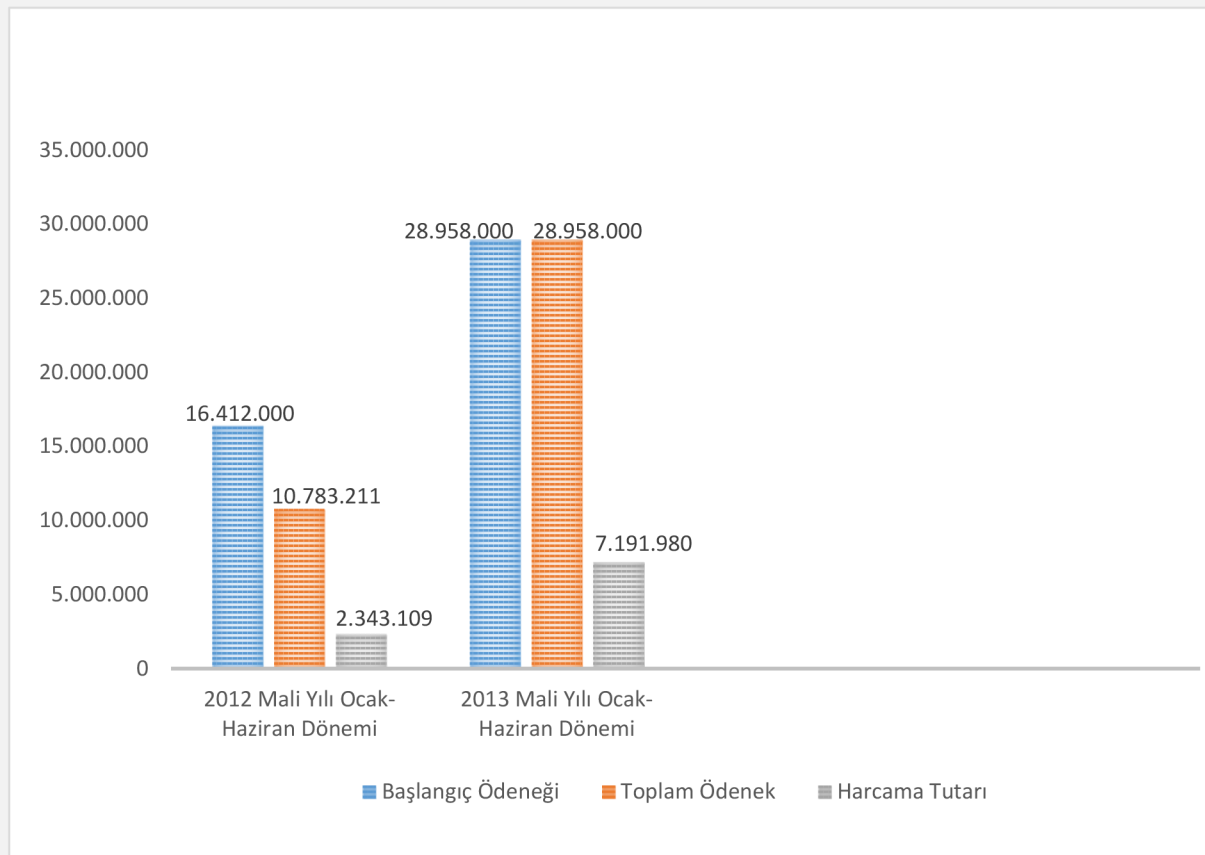
ÖDENEK TÜRÜ		YIL	BAŞLANGIÇ ÖDENEĞİ	TOPLAM ÖDENEK	HARCAMA TUTARI	GERÇEKLEŞME ORANI
KOD	AÇIKLAMA					
1	PERSONEL GİDERLERİ	2012	544.000	2.232.508	805.658	36,09
		2013	3.150.000	3.150.000	2.016.075	64,00
2	SOSYAL GÜVENLİK KURUMU DEVLET PRİMİ	2012	68.000	321.599	122.227	38,01
		2013	479.000	479.000	289.674	60,47
3	MAL VE HİZMET ALIM GİDERLERİ	2012	4.500.000	3.029.834	1.223.693	40,39
		2013	5.013.000	5.013.000	1.948.887	38,88
4	CARİ TRANSFERLER	2012	300.000	43.541	30.195	69,35
		2013	316.000	316.000	109.718	34,72
5	SERMAYE GİDERLERİ	2012	11.000.000	5.155.730	161.336	3,13
		2013	20.000.000	20.000.000	2.827.626	14,14
GENEL GİDERLER		2012	16.412.000	10.783.211	2.343.109	21,73
		2013	28.958.000	28.958.000	7.191.980	24,85

Üniversitemize 2013 Mali Yılı Bütçesi ile tahsis edilen söz konusu ödeneklerin kullanımı ve ekonomik sınıflandırmaya göre hazırlanmış aylık gider tablolarına aşağıdaki bölümlerde detay olarak yer verilmiştir.

Gider kalemleri içerisinde **Personel Giderlerinin** en fazla paya sahip olduğu görülmektedir. Daha sonra sırayla **(06) Sermaye Giderleri** ile **(03) Mal ve Hizmet Alım Giderlerinde** ödenek kullanımının gerçekleştiği görülmektedir. 2012 yılına oranla oluşan ödenek kullanımı artışının nedenleri olarak istihdam edilen personel sayısındaki artış, yatırımlarımızın devam ediyor olması ile beraber 2012-2013 eğitim öğretim yılına öğrenci almış olmamızdır.

Bu nedenle; 2013 Mali Yılı Ocak – Haziran döneminde 2012 Mali Yılı Ocak-Haziran dönemine oranla Personel Giderleri (% **39,96**), Sosyal Güvenlik Primi (% **60,47**), Mal ve Hizmet Alım Giderleri (% **38,88**), Cari Transferler (% **34,72**) ve Sermaye Giderleri (% **14,14**) ekonomik sınıflarında gider gerçekleşmesinde artış olduğu tespit edilmiştir.

Grafik 1: Ekonomik Sınıflandırmaya Göre Bütçe Giderleri



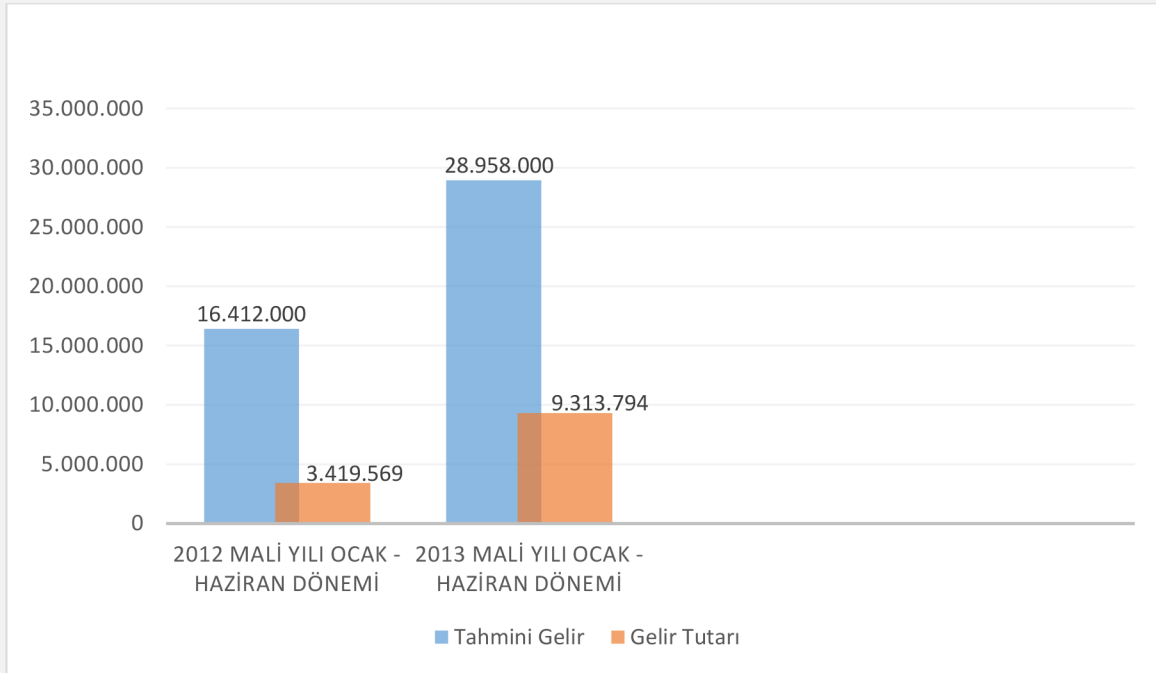
Tablo 2: Ekonomik Sınıflandırmaya Göre Bütçe Gelirleri

ÖDENEK TÜRÜ		YIL	TAHMİNİ GELİR	GELİR TUTAR	GERÇEKLEŞME ORANI
KOD	AÇIKLAMA				
1	TEŞEBBÜSVE MÜLKİYET GELİRLERİ	2012	0	13.473	-
		2013	0	163.946	-
2	ALINAN BAĞIŞ VE AYRIMLAR İLE ÖZEL GELİRLER	2012	16.332.000	3.405.907	20,85
		2013	28.869.000	9.052.360	31,36
3	DİĞER GELİRLER	2012	80.000	189	423,28
		2013	89.000	97.488	109,54
		2012	16.412.000	3.419.569	20,85
GENEL GİDERLER		2013	28.958.000	9.313.794	32,16

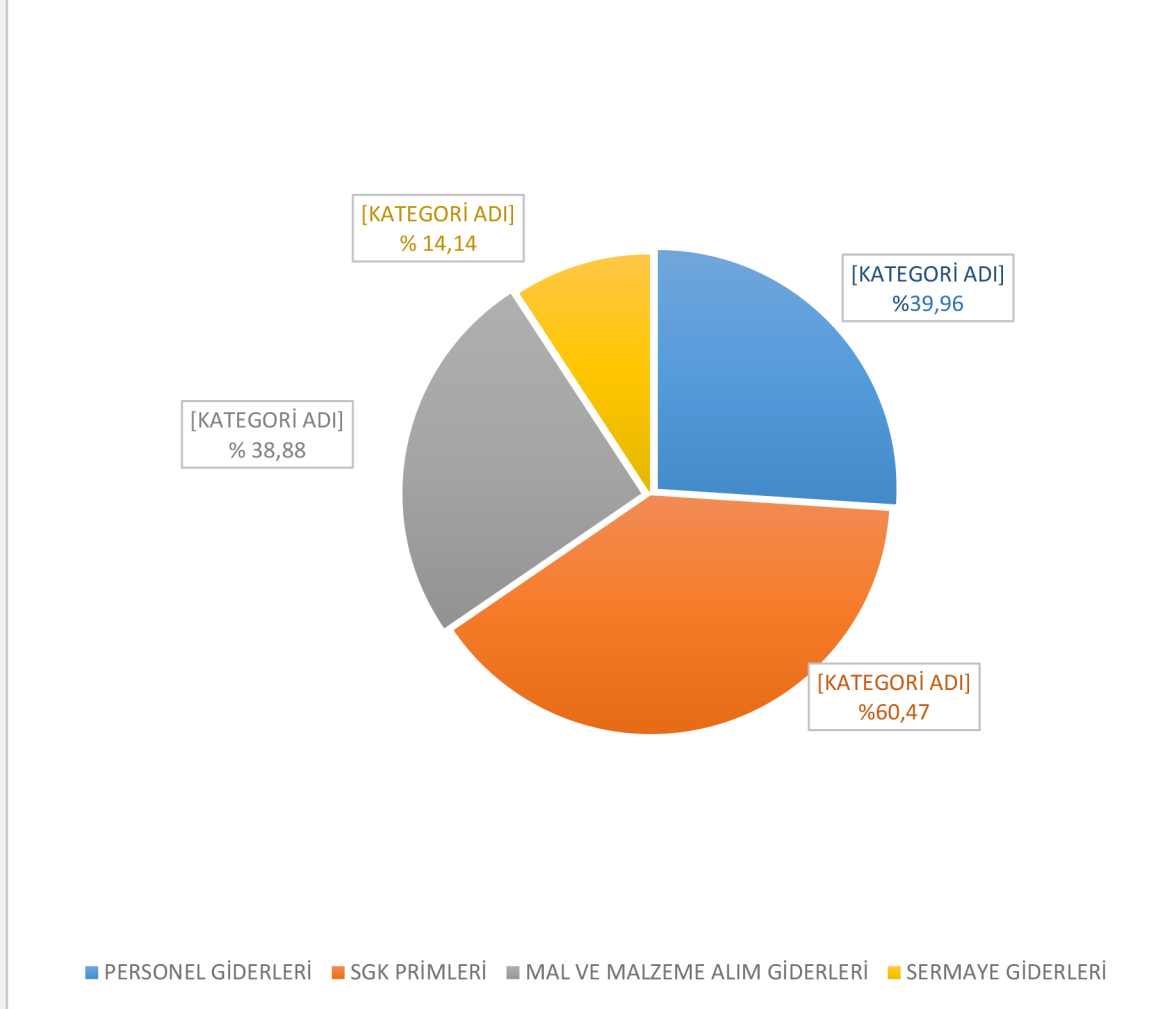
Üniversitemiz bütçesinde 2013 Mali Yılında Bütçe Geliri olarak **28.958.000 TL** öngörülmüş olup, 2013 Mali Yılı Ocak – Haziran dönemi sonunda **9.313.794 TL** gelir elde edilmiştir.

2013 Mali Yılı Ocak – Haziran döneminde elde edilen Net Gelirin öngörülen toplam gelire oranı **% 32,16**'dır.

Grafik 2: Ekonomik Sınıflandırmaya Göre Bütçe Gelirleri



Grafik 3: Ekonomik Sınıflandırmaya Göre Gerçekleşen Giderlerin Toplam Gerçekleşen Giderleri İçindeki Payı



Üniversitemizin 2013 Mali Yılı Ocak – Haziran dönemi verilerine bakarak 2012 yılına göre toplam ödenek % **76,44** oranında artarken, harcama tutarının % **306,94** arttığı, yine 2012 yılına göre tahmini gelirin % **272,36** arttığı, Ocak – Haziran döneminde elde edilen gelirin % **27,23** oranında arttığı görülmektedir.

OCAK – HAZİRAN 2013 DÖNEMİ BÜTÇE UYGULAMA SONUÇLARI

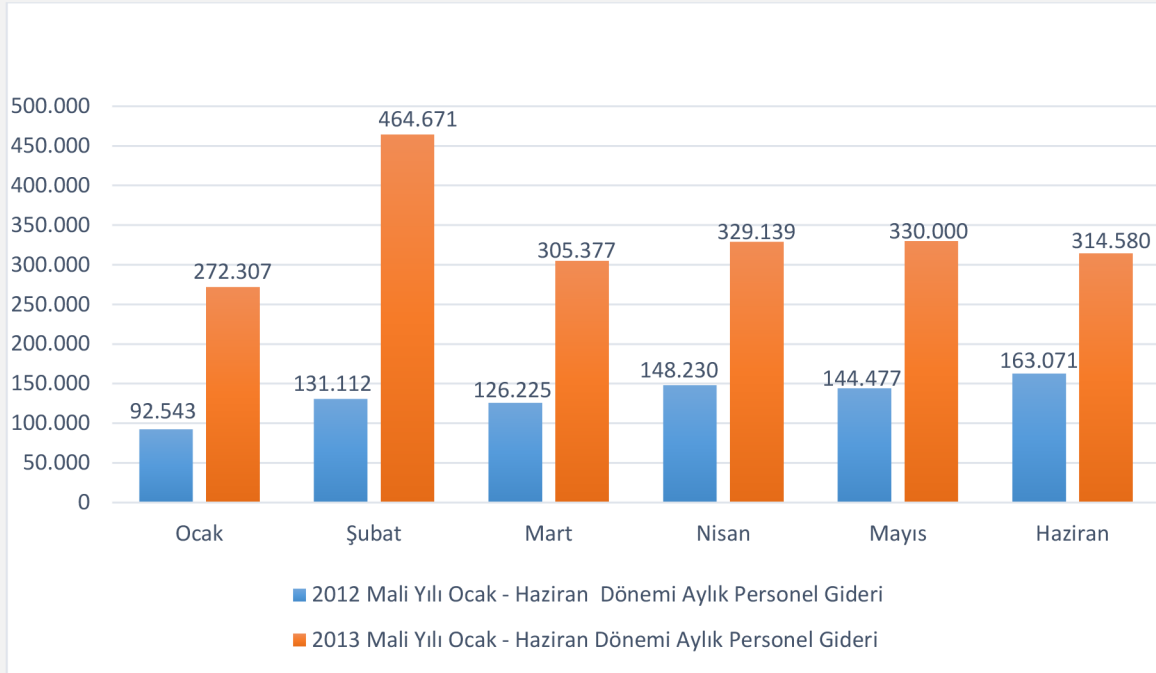
1) BÜTÇE GİDERLERİ

A) Personel Giderleri

Tablo 3: 2012-2013 Mali Yılı Ocak – Haziran Dönemi Aylık Personel Giderleri

YIL	OCAK	ŞUBAT	MART	NİSAN	MAYIS	HAZİRAN	TOPLAM (HARCANAN)	BAŞLANGIÇ ÖDENEĞİ	TOPLAM ÖDENEK	HARCAMA ORANI
2012	92.543	131.112	126.225	148.230	144.477	163.071	805.658	544.000	2.232.508	34,63
2013	272.307	464.671	305.377	329.139	330.000	314.580	2.016.075	3.150.000	2.608.961	64,00

Grafik 4: 2012-2013 Mali Yılı Ocak – Haziran Dönemi Aylık Personel Giderleri



Üniversitemiz 2013 Mali Yılı Bütçesinde Personel Giderlerinin ödenmesi için kullanılmak üzere **3.150.000 TL** ödenek ön görülmüş, Ocak – Haziran döneminde **2.608.961 TL**'lik kısmı (% **64,00**) harcanmış olup, 2012 mali yılı aynı döneme göre Personel Giderlerinde % **39,96**'lık bir artış olduğu gözlenmektedir.

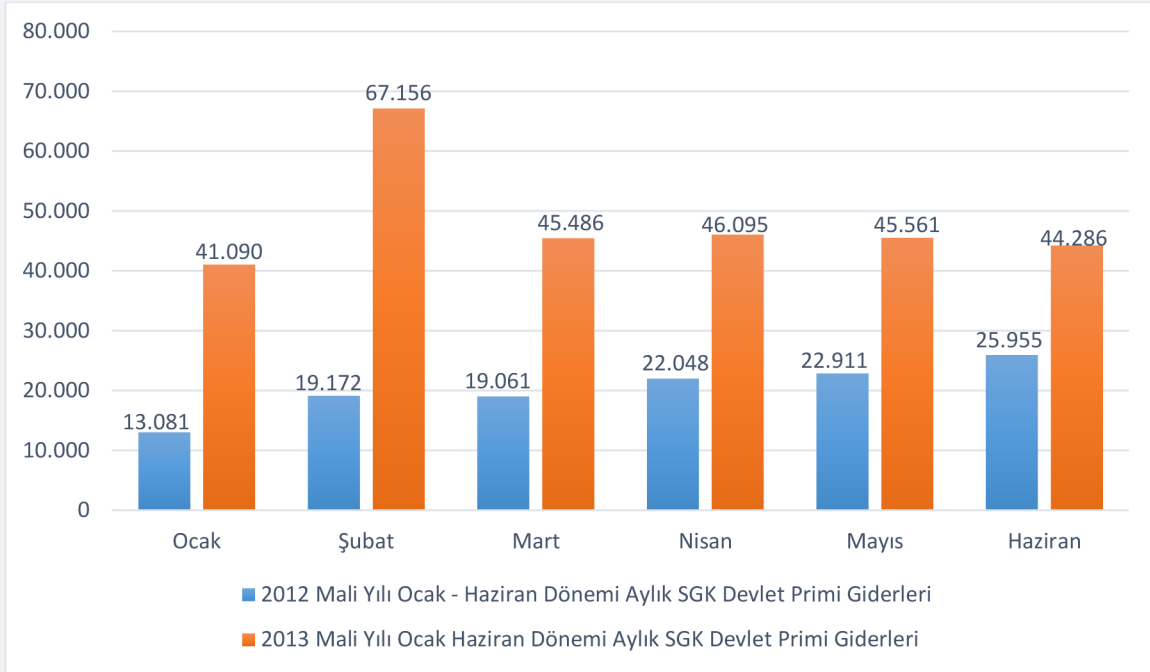
Ayrıca, atama dönemleri göz önüne alındığında yukarıdaki grafikte de görüldüğü üzere Personel Giderlerindeki en fazla pay **Şubat** ayna ait olup, Ocak – Haziran Dönemindeki Personel Giderlerinin % **23,04**'üne karşılık gelmektedir.

B) Sosyal Güvenlik Kurumu Devlet Primi Giderleri

Tablo 4: 2012- 2013 Mali Yılı Ocak – Haziran Dönemi Aylık SGK Devlet Primi Giderleri

YIL	OCAK	ŞUBAT	MART	NİSAN	MAYIS	HAZİRAN	TOPLAM (HARCANAN)	BAŞLANGIÇ ÖDENEĞİ	TOPLAM ÖDENEK	HARCAMA ORANI
2012	13.081	19.172	19.061	22.048	22.911	25.955	122.227	68.000	321.599	38,01
2013	41.090	67.156	45.486	46.095	45.561	44.286	289.674	479.000	479.00	60,47

Grafik 5: 2012-2013 Mali Yılı Ocak – Haziran Dönemi Aylık SGK Devlet Primi Giderleri



2013 Mali Yılı Ocak – Haziran döneminde SGK Devlet Primi Giderleri için **479.000 TL**'lik ödeneğin **289.674 TL**'lik kısmı (% **60,47**) harcanmıştır.

2012 Mali Yılı aynı döneme göre SGK Devlet Primi Giderlerinde % **70,44**'luk bir artış olduğu görülmektedir.

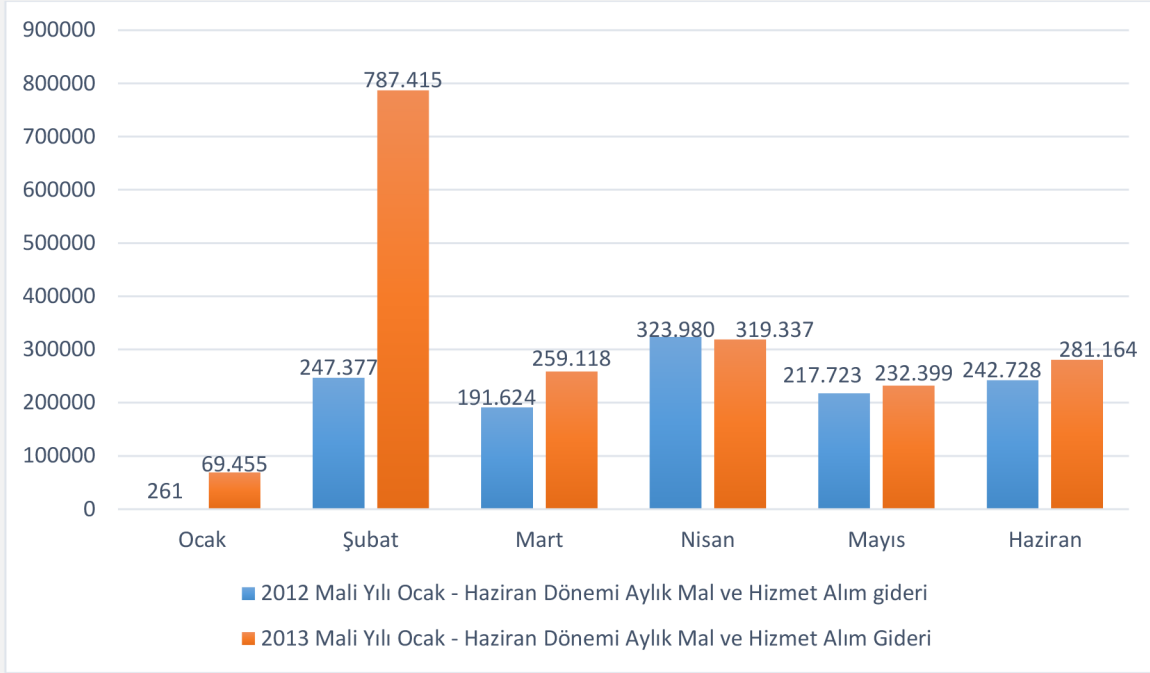
Ayrıca Üniversitemizin, atama dönemlerindeki personel sayılarındaki değişiklik göz önüne alındığında yukarıda belirtilen grafikte de görüldüğü üzere SGK Devlet Primi Giderlerindeki en fazla pay **Şubat** ayına ait olup, Ocak – Haziran Dönemindeki SGK Devlet Primi Giderinin % **23,18**'sine karşılık gelmektedir.

C) Mal ve Hizmet Alım Giderleri

Tablo 5: 2012 – 2013 Mali Yılı Ocak – Haziran Dönemi Aylık Mal ve Hizmet Alım Giderleri

YIL	OCAK	ŞUBAT	MART	NİSAN	MAYIS	HAZİRAN	TOPLAM (HARCANAN)	BAŞLANGIÇ ÖDENEĞİ	TOPLAM ÖDENEK	HARCAMA ORANI
2012	261	247.377	191.624	323.980	217.723	242.728	1.223.693	4.500.000	3.029.834	40,39
2013	69.455	787.415	259.118	319.337	232.399	281.164	1.948.887	5.013.000	5.013.000	38,88

Grafik 6: 2012-2013 Mali Yılı Ocak – Haziran Dönemi Aylık Mal ve Hizmet Alım Giderleri



Üniversitemiz 2013 Mali Yılı Bütçesinde Mal ve Hizmet Alımları için öngörülen **5.013.000 TL**'lik ödeneğin **1.948.887 TL**'lik kısmı (% **38,88**) harcanmıştır.

2012 Mali Yılı aynı döneme göre Mal ve Hizmet Alım Giderlerinde % **59,26**'lık artış olduğu görülmektedir.

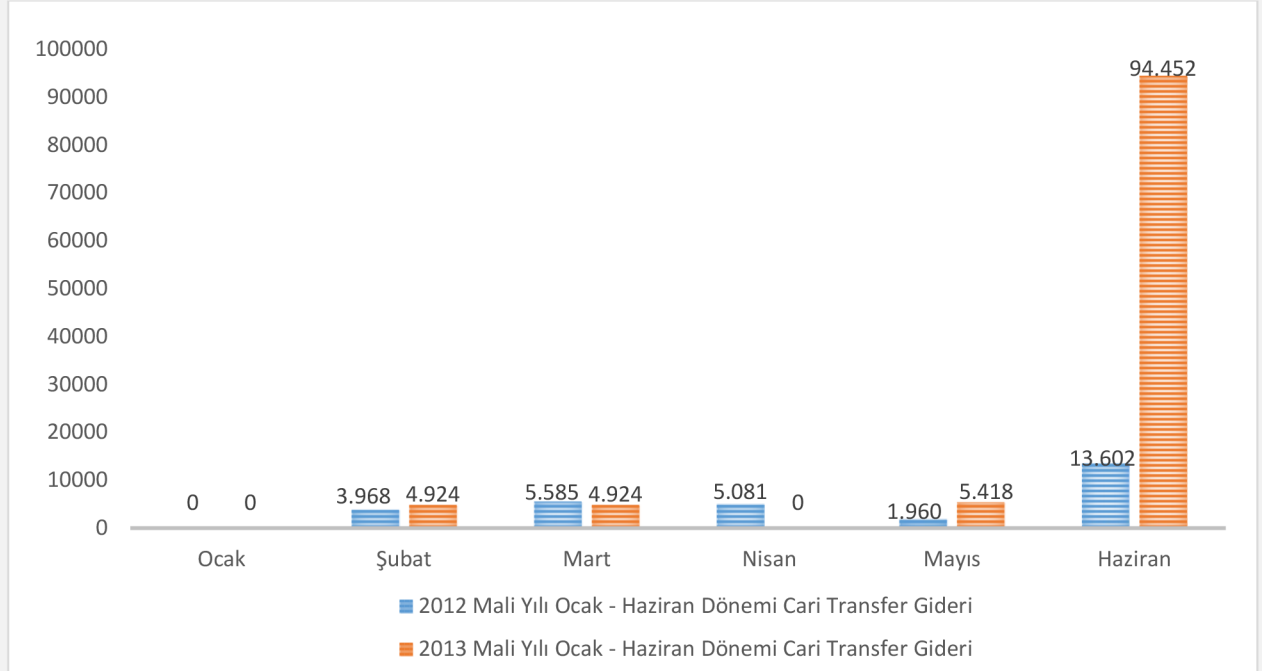
Mal ve Hizmet Alım Giderleri yapılan harcamalar aylık olarak incelendiğinde en fazla pay **Şubat** ayına ait olup, Ocak – Haziran dönemindeki Mal ve Hizmet Alım Giderlerinin % **40,40**'ına karşılık gelmektedir.

D) Cari Transferler

Tablo 6: 2012-2013 Mali Yılı Ocak – Haziran Dönemi Aylık Cari Transfer Giderleri

YIL	OCAK	ŞUBAT	MART	NİSAN	MAYIS	HAZİRAN	TOPLAM (HARCANAN)	BAŞLANGIÇ ÖDENEĞİ	TOPLAM ÖDENEK	HARCAMA ORANI
2012	0	3.968	5.585	5.081	1.960	13.602	30.195	300.000	45.541	69,35
2013	0	4.924	4.924	0	5.418	94.452	109.718	316.000	316.000	34,72

Grafik 7: 2012-2013 Mali Yılı Ocak – Haziran Dönemi Aylık Cari Transfer Giderleri



Üniversitemiz 2013 Mali Yılı Bütçesinde Cari Transferler 316.000 TL olarak öngörülmüştür.

2013 Mali Yılı Ocak – Haziran Döneminde Cari Transfer için ön görülen toplam 316.000 TL'lik ödeneğin 109.877 TL'lik kısmı (% 34,72) harcanmıştır.

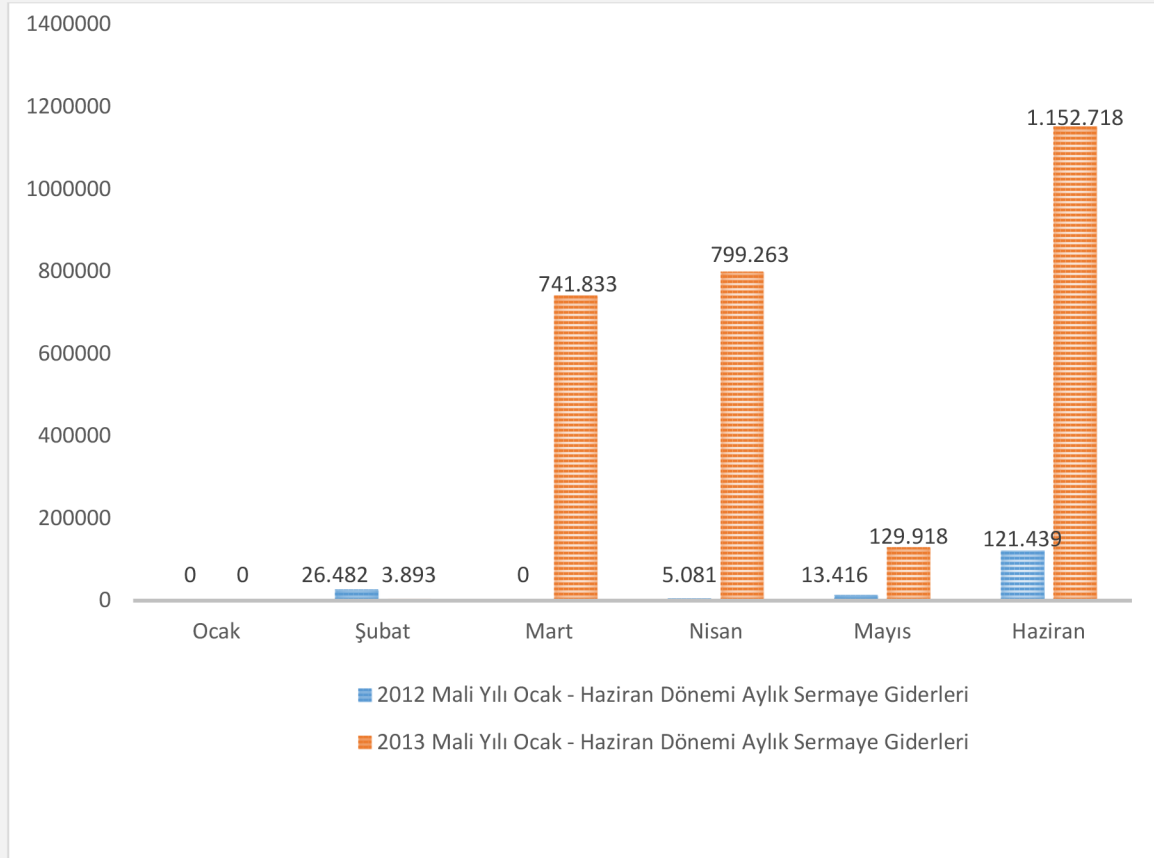
2012 Mali Yılı aynı döneme göre Cari Transferlerde % 27,52'lik artış olduğu görülmektedir.

E) Sermaye Giderleri

Tablo 7: 2012 – 2013 Mali Yılı Ocak – Haziran Dönemi Aylık Sermaye Giderleri

YIL	OCAK	ŞUBAT	MART	NİSAN	MAYIS	HAZİRAN	TOPLAM (HARCANAN)	BAŞLANGIÇ ÖDENEĞİ	TOPLAM ÖDENEK	HARCAMA ORANI
2012	0	26.482	0	5.081	13.416	121.439	161.336	11.000.000	5.155.730	3,13
2013	0	3.893	741.833	799.263	129.918	1.152.718	2.827.626	20.000.000	20.000.000	14,14

Grafik 8: 2012-2013 Mali Yılı Ocak – Haziran Dönemi Aylık Sermaye Giderleri



2013 Mali Yılı Ocak – Haziran Döneminde Sermaye Giderleri için ön görülen **20.964.000 TL**'lik ödeneğin **2.827.626 TL**'lik kısmı (% **13.48**) harcanmıştır.

2012 Mali Yılı aynı döneme göre Sermaye Giderlerinde % **17,52** artış olduğu gözlenmektedir.

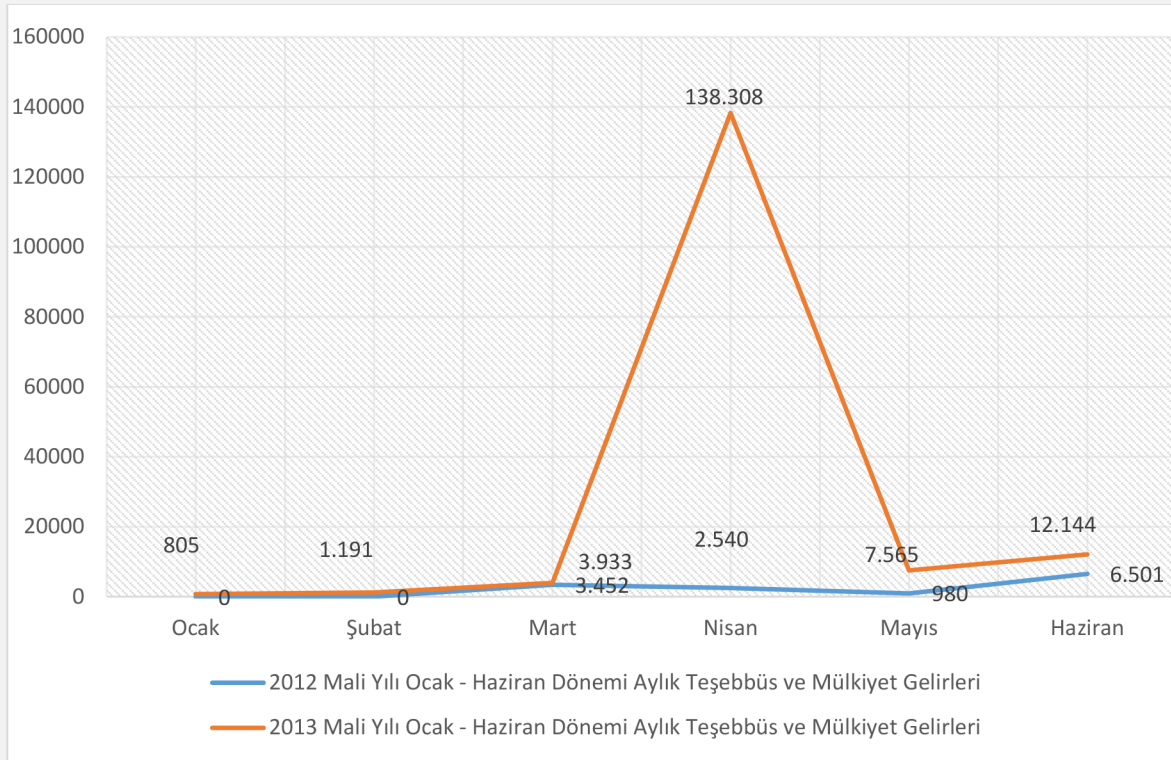
2) BÜTÇE GELİRLERİ

A) Teşebbüs ve Mülkiyet Gelirleri

Tablo 8: 2012 – 2013 Mali Yılı Ocak – Haziran Dönemi Aylık Teşebbüs ve Mülkiyet Gelirleri

YIL	OCAK	ŞUBAT	MART	NİSAN	MAYIS	HAZİRAN	TOPLAM (GERÇEKLEŞEN)	GELİR TAHMİNİ	GERÇEKLEŞME ORANI
2012	0	0	3.452	2.540	980	6.501	13.473	0	0
2013	805	1.191	3.933	138.308	7.565	12.144	163.946	0	0

Grafik 9: 2012 -2013 Mali Yılı Ocak – Haziran Dönemi Aylık Teşebbüs ve Mülkiyet Gelirleri



Üniversitemiz 2013 Mali Yılı Bütçesinde Teşebbüs ve Mülkiyet Geliri Tahmini yapılmamış olup, Ocak – Haziran Döneminde **163.946 TL** gelir elde edilmiştir.

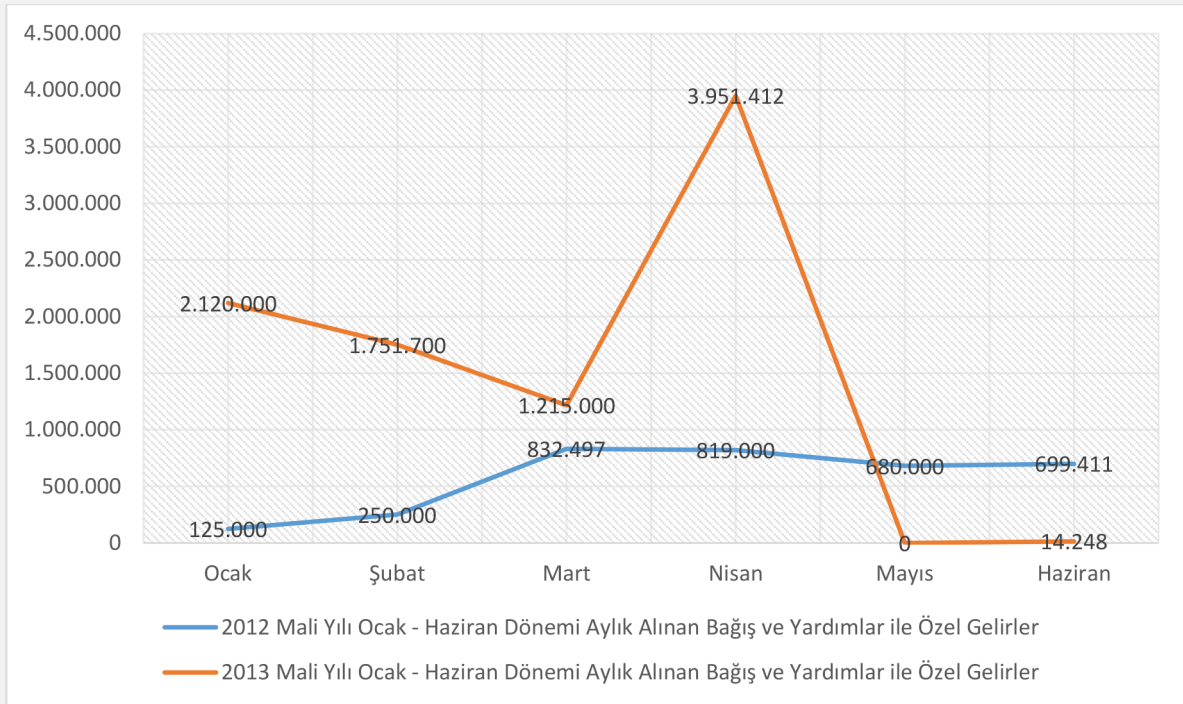
2013 Mali Yılında en yüksek Teşebbüs Mülkiyet Geliri Nisan ayında **138.303 TL** olarak gerçekleşmiştir.

B) Alınan Bağış ve Yardımlar ile Özel Gelirler

Tablo 9: 2012 – 2013 Mali Yılı Ocak – Haziran Dönemi Alınan Bağış ve Yardımlar ile Özel Gelirler

YIL	OCAK	ŞUBAT	MART	NİSAN	MAYIS	HAZİRAN	TOPLAM (GERÇEKLEŞEN)	GELİR TAHMİNİ	GERÇEKLEŞME ORANI
2012	125.000	250.000	832.497	819.000	680.000	699.411	3.405.907	16.332.000	20,85
2013	2.120.000	1.751.700	1.215.000	3.951.412	0	14.248	9.052.360	28.869.000	31,36

Grafik 10: 2012 -2013 Mali Yılı Ocak – Haziran Dönemi Alınan Bağış ve Yardımlar ile Özel Gelirler



Üniversitemiz 2013 Bütçesinde tahmini alınan bağış ve yardımlar ile Öz Gelirler kalemi **28.869.000 TL** olarak hesaplanmış olup, 2013 Ocak – Haziran Döneminde **9.052.360 TL**'lik gelir elde edilmiştir.

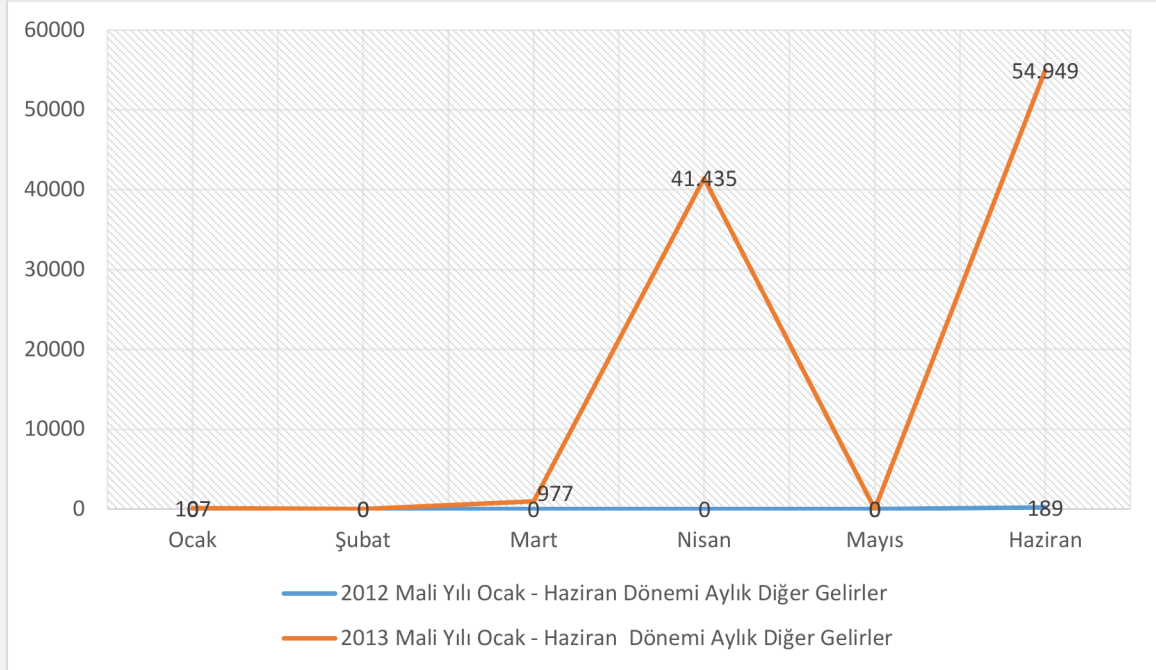
2013 Mali Yılında Alınan Bağış ve Yardımlar ile Öz Gelir tahmininin % **31,36**'sı oranında gelir elde edilmiş olup, en yüksek gelir **Nisan** ayında **3.951.413 TL** olarak gerçekleşmiştir.

C) Diğer Gelirler

Tablo 10: 2012 – 2013 Mali Yılı Ocak – Haziran Dönemi Aylık Diğer Gelirler

YIL	OCAK	ŞUBAT	MART	NİSAN	MAYIS	HAZİRAN	TOPLAM (GERÇEKLEŞEN)	GELİR TAHMİNİ	GERÇEKLEŞME ORANI
2012	0	0	0	0	0	189	80.000	189	423,28
2013	107	0	977	41.435	0	54.949	89.000	97.488	109,54

Grafik 11: 2012 -2013 Mali Yılı Ocak – Haziran Dönemi Aylık Diğer Gelirler



Üniversitemiz 2013 Mali Yılı Bütçesinde Diğer Gelirler kalemi 89.000 TL olarak hesaplanmış olup, 2013 Mali Yılı Ocak – Haziran Döneminde 97.488 TL’lik gelir elde edilmiştir. 2013 Mali Yılında Diğer Gelir tahmininin % 109,54’ü kadar gelir elde edilmiştir. 2013 Mali Yılında en yüksek Diğer Gelirler kalemi Haziran ayında 54.949 TL olarak gerçekleşmiştir.

3) FİNANSMAN

Üniversitemizde, tüm özel bütçeli idarelerde olduğu gibi giderlerimiz hazine yardımı ve öz gelirlerimizle finanse edilmektedir.

OCAK – HAZİRAN 2013 DÖNEMİNDE YÜRÜTÜLEN FAALİYETLER

Ocak – Haziran 2013 döneminde; bütçe imkânları dâhilinde öncelikli ihtiyaçlar göz önüne alınarak, 2013 Yılı Merkezi Yönetim Bütçe Uygulama Tebliğinde yer alan esas ve usuller dikkate alınarak, Başbakanlıkça yayınlanan tasarruf genelgelerine uygun olarak, kaynakların etkili ve verimli kullanılmasının sağlanmasına, kamu hizmetlerinin yürütülmesine, bütçe giderlerinde tasarruf ve etkinlik sağlanmasına çalışılmış ve bu hedefler doğrultusunda gerekli önlemler alınmıştır.

1) EĞİTİM FAALİYETLERİ

Erzurum Teknik Üniversitemiz öğretim kadrosu ve altyapı olanakları ile yükseköğretim sistemi içinde saygın bir konuma ulaşılması için çalışılmıştır. Üniversitemizde hali hazırda ÖYP kapsamında 25, eğitim öğretim hizmeti veren 37 akademik personel, 65 idari personel olmak üzere toplam 127 personel bulunmaktadır.

Altı (6) Fakülte, Üç (3) Enstitü, Bir (1) Yüksekokul ile modern derslik, atölye ve laboratuvarları ayrıca 2012-2013 eğitim-öğretim yılında toplam 462 öğrenciye kaliteli bir yükseköğretim hizmet sunulmuştur.

2) PROJELER

A) Kampus Altyapısı (DAP)

2012H0307790 proje numaralı bu projeye 2013 yılı bütçesi itibariyle **3.000.000 TL** ödenek tahsis edilmiş olup, İlk altı aylık dönemde harcama yapılmamıştır.

B) Derslik ve Merkezi Birimler (DAP)

2012H030800 proje numaralı bu projeye 2013 yılı bütçesi itibariyle **11.400.000 TL** ödenek tahsis edilmiş olup, ilk altı aylık dönemde **2.286.519 TL** harcama yapılmıştır.

C) Çeşitli Ünitelerin Etüt Projesi (DAP)

2013H030940 proje numaralı bu projeye 2013 yılı bütçesi itibariyle **100.000 TL** ödenek tahsis edilmiştir. Proje Giderlerine Likit Karşılığı ödenekten **650.000 TL**'lik ödenek daha ekleme yapılmış olup, Toplam **750.000 TL** olmuştur. İlk altı aylık dönemde **168.740 TL** harcama yapılmıştır.

D) Muhtelif İşler (DAP)

2013H030950 proje numaralı bu projeye 2013 yılı bütçesi itibariyle **5.000.000 TL** ödenek tahsis edilmiş olup, İlk altı aylık dönemde **372.365 TL** harcama yapılmıştır.

E) Lojman ve Sosyal Tesis (DAP)

2013H037800 proje numaralı bu projeye 2013 yılı bütçesi itibariyle **500.000 TL** ödenek tahsis edilmiş olup, İlk altı aylık dönemde harcama yapılmamıştır.

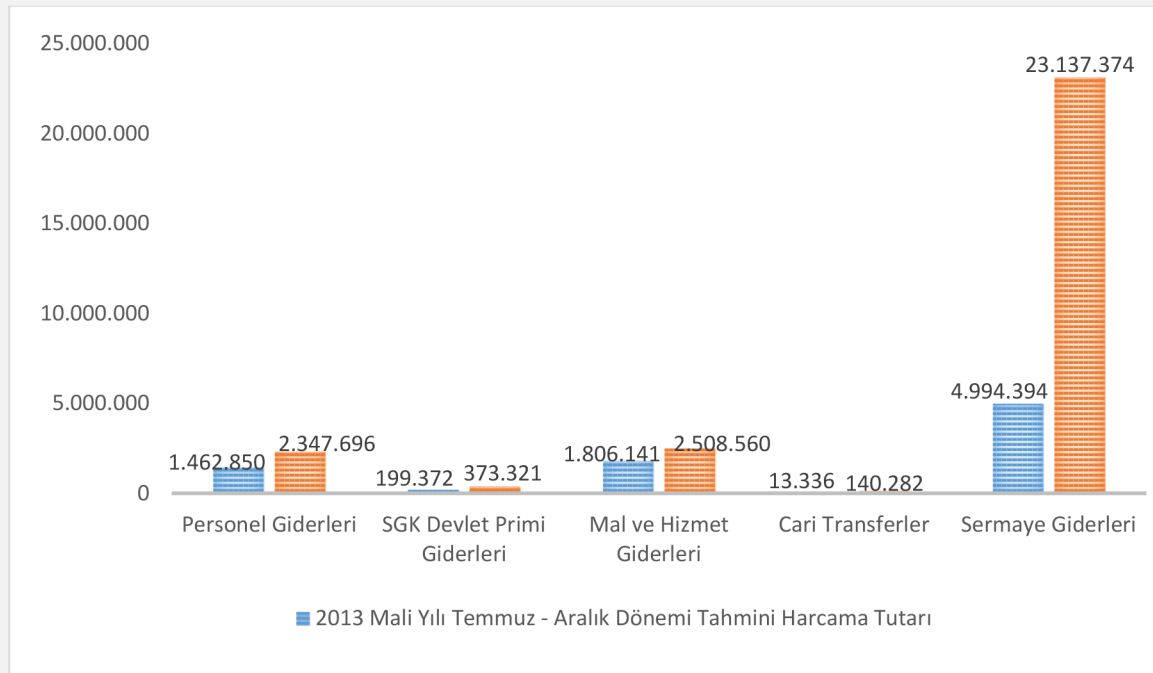
**2013 YILI TEMMUZ – ARALIK DÖNEMİNE İLİŞKİN
BEKLENTİLER VE HEDEFLER**

1) BÜTÇE GİDERLERİ

Tablo 11: 2012 – 2013 Mali Yılı Temmuz – Aralık Dönemi Tahmini Giderler

YIL	PERSONEL GİDERLERİ	SGK DEVLET PRİMİ GİDERLERİ	MAL VE HİZMET GİDERLERİ	CARİ TRANSFERLER	SERMAYE GİDERLERİ
2012	1.462.850	199.372	1.806.141	13.336	4.994.394
2013	2.347.696	373.321	2.508.560	140.282	23.137.374

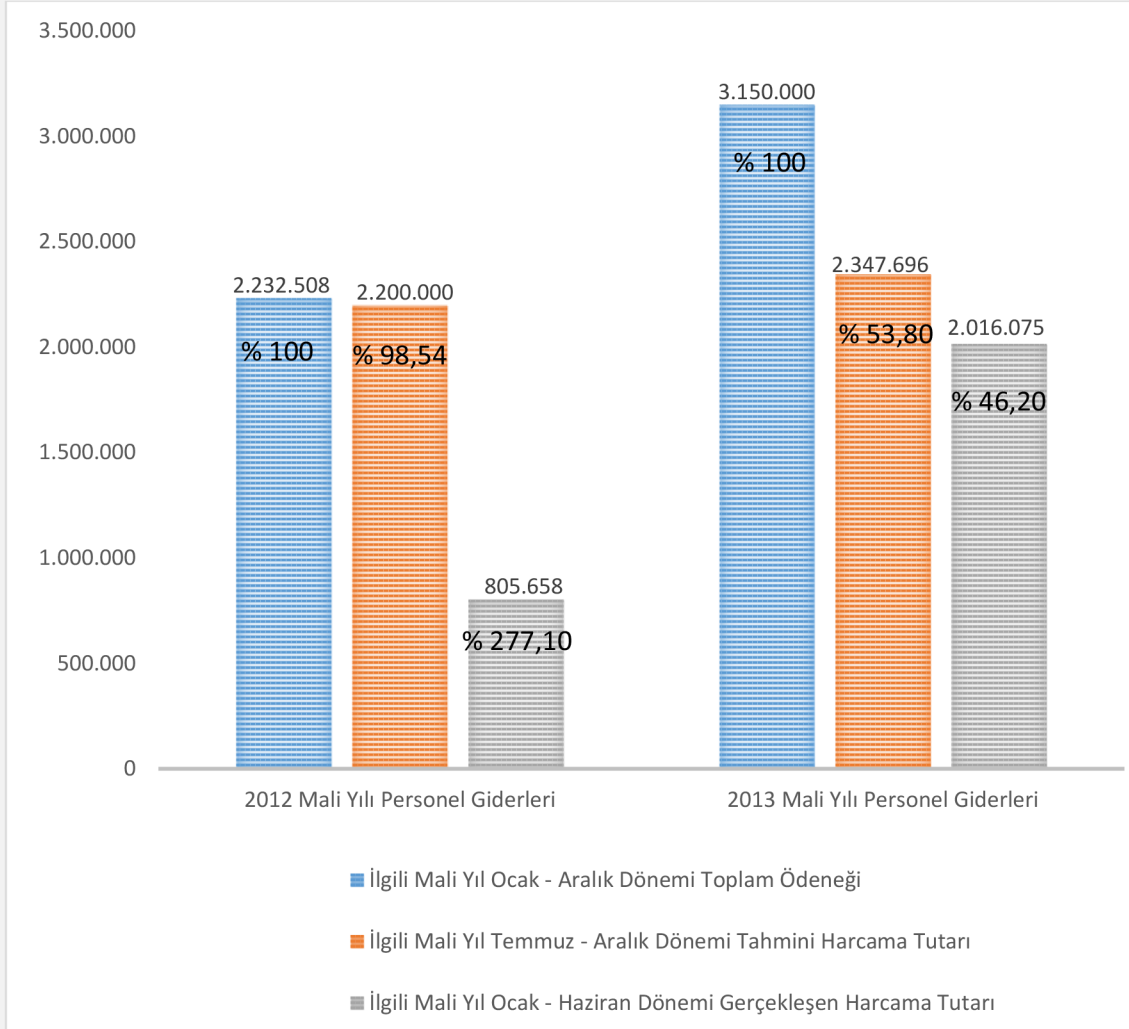
Grafik 12: Mali Yılı Ocak – Aralık Dönemi Bütçe Giderleri



Üniversitemiz; Temmuz – Aralık 2013 döneminde bütçe ile sağlanan kaynaklar etkili ve verimli bir şekilde kullanacaktır. Devan etmekte olan yatırım projelerinin bütçe ödenekleri disiplin ilkeleri ve belirlenen bütçe hedefleri esas alınarak; Üniversitemiz bütçe ödeneklerinin, ayrıntılı harcama programı çerçevesinde, azami tasarruf anlayışı ile kullanılmaya özen gösterilmeye devam edilecektir. 2013 yılının ilk altı ayında 7.191.980 TL gider gerçekleşmiş, 2013 yılı ikinci altı ayında 28.507.233 TL harcama yapılacağı tahmin edilmektedir. Yılsonu itibariyle toplam gider gerçekleşmesinin 35.699.213 TL olması beklenmektedir.

A) Personel Giderleri

Grafik 13: 2012 – 2013 Mali Yılı Temmuz – Aralık Dönemi Personel Giderleri



2013 yılı başlangıç ödeneği 3.150.000 TL olan Personel Giderlerinden ilk altı aylık dönemde 2.016.075 TL gider gerçekleşmiş olup, ikinci altı aylık dönemde ise 2.347.696 TL harcama yapılacağı tahmin edilmektedir.

Toplam gider gerçekleşmesi 4.363.771 TL olacağı tahmin edilmektedir.

B) Sosyal Güvenlik Kurumlarına Devlet Primi Giderleri

Grafik 14: 2012 – 2013 Mali Yılı Temmuz – Aralık Dönemi SGK Devlet Primi Giderleri



2013 yılı başlangıç ödeneği 479.000 TL olan Sosyal Güvenlik Kurumlarına Devlet Primi Giderlerinin 2013 yılının ilk altı aylık döneminde 289.674 TL gider gerçekleşmiş, ikinci altı aylık dilimde ise 373.321 TL harcama yapılacağı tahmin edilmektedir.

Toplam gider gerçekleşmesinin 662.995 TL olacağı tahmin edilmektedir.

C) Mal ve Hizmet Alım Giderleri

Grafik 15: 2012 – 2013 Mali Yılı Temmuz – Aralık Dönemi Mal ve Hizmet Giderleri



2013 yılı başlangıç ödeneği 5.013.000 TL olan Mal ve Hizmet Alımı Giderleri 2013 yılının ilk altı aylık döneminde 1.948.887 TL olarak gerçekleşmiş olup, ikinci altı aylık dönemde elektrik, su, yakıt ve mal ve hizmet alımlarındaki artış nedeniyle 2.508.560 TL olacağı, toplam giderin 4.457.447 TL olarak gerçekleşeceği tahmin edilmektedir.

D) Cari Transferler

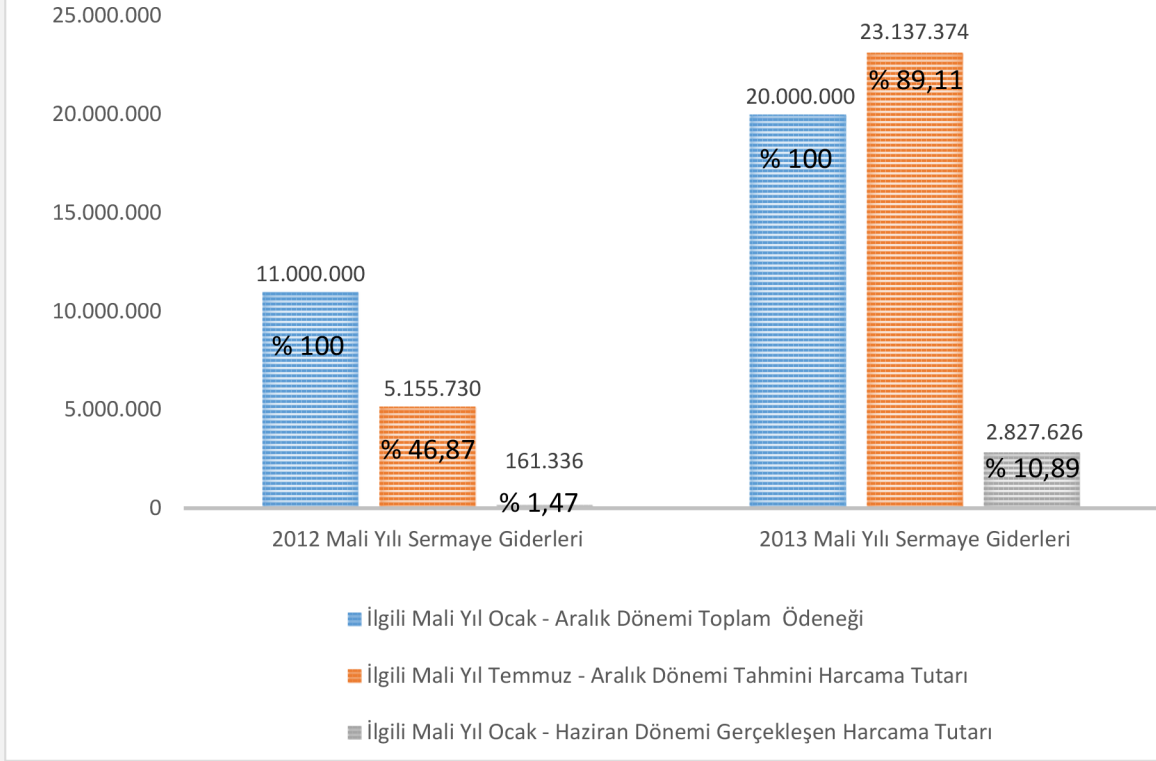
Grafik 16: 2012 – 2013 Mali Yılı Temmuz – Aralık Dönemi Cari Transferler



2013 yılı toplam ödeneği 316.000 TL olan bu tertipte, 2013 yılının ilk altı aylık döneminde 109.718 TL harcama yapılmış olup, ikinci altı ayında 140.282 TL gider gerçekleşmesi tahmin edilmektedir. Toplam gider gerçekleşmesinin 250.000 TL olacağı tahmin edilmektedir.

E) Sermaye Giderleri

Grafik 17: 2012 – 2013 Mali Yılı Temmuz – Aralık Dönemi Sermaye Giderleri



2013 yılı toplam ödeneği 20.000.000 TL olan bu tertipte, 2013 yılının ilk altı aylık döneminde 2.827.626 TL harcama yapılmış olup, ikinci altı ayda 23.137.374 TL gider gerçekleşmesi tahmin edilmektedir. Toplam gider gerçekleşmesinin 25.965.000 TL olacağı tahmin edilmektedir. Yılsonu itibari ile gerçekleşen 25.965.000 TL'lik giderin 20.000.000 TL'lik kısmı ödeneklerden 5.965.000 TL'lik kısmı ise üniversitemiz net finansmandan karşılanacaktır.

2) BÜTÇE GELİRLERİ

2013 yılında 28.958.000 TL gelir gerçekleşmesi tahmin edilen bütçemizde; Öğrenci kontenjanlarındaki artış, ikinci öğretim gelirleri, örgün ve yaygın öğretim gelirleri(telafi gelirleri) ve diğer gelirler (2013 yılından devreden finansman v.b) ile tahminlerin üzerinde bir gelir gerçekleşmesi beklenmektedir.

3) FİNANSMAN

Giderlerimiz hazine yardımı ve öz gelirlerimizle finanse edilmiştir.

TEMMUZ – ARALIK 2013 DÖNEMİNDE YÜRÜTÜLECEK FAALİYETLER

Temmuz – Aralık 2013 döneminde de bütçe imkânları dâhilinde öncelikli ihtiyaçlar göz önüne alınarak, 2013 Yılı Merkezi Yönetim Bütçe Uygulama Tebliğinde yer alan esas ve usuller dikkate alınarak, Başbakanlıkça yayınlanan tasarruf genelgelerine uygun olarak, kaynakların etkili ve verimli kullanılmasına, kamu hizmetinin yürütülmesine, bütçe giderlerinde tasarruf ve etkinlik sağlamaya ve bu hedefler doğrultusunda gerekli önlemler alınmaya devam edilecektir.

1) EĞİTİM FAALİYETLERİ

Erzurum Teknik Üniversitesinin, gün geçtikçe artan öğretim kadrosu ve altyapı olanakları ile Yükseköğretim sistemi içinde saygın bir konuma ulaşması amaçlanmaktadır.

2013-2014 Öğretim Yılında Üniversitemize toplam 620 yeni kontenjan tanımlanmış olup, mevcut öğrencimize ek olarak yeni kontenjanlarla birlikte toplam öğrenci kapasitemiz 1.071 öğrenci olacaktır. Tüm öğrencilerimize çağdaş imkânlarla donatılmış teknolojik altyapısı yapılan modern derslik ve atölye laboratuvarlarında kaliteli bir öğretim hizmeti sunulması amaçlanmaktadır.

Erzurum Teknik Üniversitesi olarak yılı sonuna kadar tamamlanması planlanan faaliyetler ve yatırımların zamanında ve en iyi şekilde sonuçlandırılması çalışmalarına özen gösterilecektir.

2) PROJELER

A) Kampus Altyapısı (DAP)

Üniversitemiz Yatırım Programının eğitim sektöründe yer alan bu projede Temmuz - Aralık dönemi içerisinde altyapı çalışması gerektiren hizmetlerine 2014 yılında da devam edilecektir.

B) Derslik ve Merkezi Birimler (DAP)

Üniversitemiz Yatırım Programının eğitim sektöründe yer alan bu projede Temmuz-Aralık dönemi içerisinde gerekli çalışmalara devam edilecektir. Bazı projeler 2013 yılında bitecek olup; bazı projeler daha sonraki yıllarda çalışmalarına devam edecektir.

C) Çeşitli Ünitelerin Etüt Projesi (DAP)

Üniversitemizin Yatırım Programında yer alan bu projeye Temmuz - Aralık dönemi içerisinde hizmetlere devam edilecek olup, 2013 yılında bitirilmesi planlanmıştır.

D) Muhtelif İşler (DAP)

Üniversitemiz Yatırım Programının eğitim sektöründe yer alan bu projede Temmuz - Aralık dönemi içerisinde hizmetlere devam edilecek olup, 2014 yılında da devam edilecektir.

E) Lojman ve Sosyal

Üniversitemiz Yatırım Programında yer alan bu projeye Temmuz-Aralık dönemi içerisinde iki bloktan oluşan 16 dairelik lojman yapım işi çalışmalarına devam edilecek olup, 2014 yılında da devam edilecektir.

3) FİNANSMAN

Giderlerimiz hazine yardımı ve öz gelirlerimiz ile finanse edilecektir.

4) SERMAYE GİDERLERİ

Üniversitemiz; Temmuz – Aralık 2013 döneminde bütçe ile sağlanan kaynaklar etkili ve verimli bir şekilde kullanacaktır. Devan etmekte olan yatırım projelerinin bütçe ödenekleri disiplin ilkeleri ve belirlenen bütçe hedefleri esas alınarak; Üniversitemiz bütçe ödeneklerinin, ayrıntılı harcama programı çerçevesinde, azami tasarruf anlayışı ile kullanılmaya özen gösterilmeye devam edilecektir. 2013 yılının ilk altı ayında 7.191.980 TL gider gerçekleşmiş, 2013 yılı ikinci altı ayında 28.507.233 TL harcama yapılacağı tahmin edilmektedir. Yılsonu itibariyle toplam gider gerçekleşmesinin 35.699.233 TL olması beklenmektedir.

EKLER :

Ek 1 - Bütçe Giderlerinin Gelişimi Tablosu

Ek 2- Bütçe Gelirlerinin Gelişimi Tablosu

BÜTÇE GELİRLERİNİN GELİŞİMİ

Bütçe Yılı: Kurum Kod:	2013 39.04 - ERZURUM TEKNİK ÜNİVERSİTESİ																			
	2012 GERÇEKLEŞME TOPLAMI	2013 BAŞLANGIÇ ÖDENEĞİ	OCAK GERÇEKLEŞME		ŞUBAT GERÇEKLEŞME		MART GERÇEKLEŞME		NİSAN GERÇEKLEŞME		MAYIS GERÇEKLEŞME		HAZİRAN GERÇEKLEŞME		OCAK-HAZİRAN GERÇEKLEŞME TOPLAMI		ARTIŞ ORANI * (%)	OCAK-HAZİRAN GERÇEK. ORANI ** (%)		2013 YILSONU GERÇEKLEŞME TAHMİNİ
			2012	2013	2012	2013	2012	2013	2012	2013	2012	2013	2012	2013	2012	2013		2012	2013	
BÜTÇE GELİRLERİ TOPLAMI	16.137.249	28.958.000	125.000	2.120.912	250.000	1.752.891	835.949	1.219.930	821.540	4.131.155	680.980	7.565	706.100	81.341	3.419.569	9.313.794	172,37	21,19	32,16	35.699.233
01 - Vergi Gelirleri	0	0	0	0	0	0	0	0	0	0	0	0	0	0	0	0	0,00	0,00	0,00	0
01.1 Gelir ve Kazanç Üzerinden Alınan Vergiler	0	0	0	0	0	0	0	0	0	0	0	0	0	0	0	0	0,00	0,00	0,00	0
01.2 Mülkiyet Üzerinden Alınan Vergiler	0	0	0	0	0	0	0	0	0	0	0	0	0	0	0	0	0,00	0,00	0,00	0
01.3 Dâhilde Alınan Mal ve Hizmet Vergileri	0	0	0	0	0	0	0	0	0	0	0	0	0	0	0	0	0,00	0,00	0,00	0
01.4 Uluslararası Ticaret ve Muamelelerden Alınan Vergiler	0	0	0	0	0	0	0	0	0	0	0	0	0	0	0	0	0,00	0,00	0,00	0
01.5 Damga Vergisi	0	0	0	0	0	0	0	0	0	0	0	0	0	0	0	0	0,00	0,00	0,00	0
01.6 Harçlar	0	0	0	0	0	0	0	0	0	0	0	0	0	0	0	0	0,00	0,00	0,00	0
01.9 Başka Yerde Sınıflandırılmayan Vergiler	0	0	0	0	0	0	0	0	0	0	0	0	0	0	0	0	0,00	0,00	0,00	0
02. Sosyal Güvenlik Gelirleri	0	0	0	0	0	0	0	0	0	0	0	0	0	0	0	0	0,00	0,00	0,00	0
02.1 Genel Bütçeli İdarelerden	0	0	0	0	0	0	0	0	0	0	0	0	0	0	0	0	0,00	0,00	0,00	0
02.2 Özel Bütçeli İdarelerden	0	0	0	0	0	0	0	0	0	0	0	0	0	0	0	0	0,00	0,00	0,00	0
02.3 Düzenleyici ve Denetleyici Kurumlardan	0	0	0	0	0	0	0	0	0	0	0	0	0	0	0	0	0,00	0,00	0,00	0
02.4 Sosyal Güvenlik Kurumlarından	0	0	0	0	0	0	0	0	0	0	0	0	0	0	0	0	0,00	0,00	0,00	0
02.5 Mahalli İdarelerden	0	0	0	0	0	0	0	0	0	0	0	0	0	0	0	0	0,00	0,00	0,00	0
02.6 Diğer İşverenlerden	0	0	0	0	0	0	0	0	0	0	0	0	0	0	0	0	0,00	0,00	0,00	0
02.7 Çalışanlardan	0	0	0	0	0	0	0	0	0	0	0	0	0	0	0	0	0,00	0,00	0,00	0
02.8 Kendi işine sahip olanlardan veya çalışmayanlardan	0	0	0	0	0	0	0	0	0	0	0	0	0	0	0	0	0,00	0,00	0,00	0
02.9 Ayrımı yapılamayan diğer sosyal güvenlik payları	0	0	0	0	0	0	0	0	0	0	0	0	0	0	0	0	0,00	0,00	0,00	0
03. Teşebbüs ve Mülkiyet Gelirleri	171.683	0	805	0	1.191	3.452	3.933	2.540	138.308	980	7.565	6.501	12.144	13.473	163.946	1.116,82	7,85	0,00	180.905	
03.1 Mal ve Hizmet Satış Gelirleri	170.296	0	0	0	0	3.452	2.842	2.540	136.219	980	6.010	6.501	10.785	13.473	155.836	1.056,62	7,91	0,00	164.755	
03.2 Malların kullanma veya faaliyetinde bulunma izni gelirleri	0	0	0	0	0	0	0	0	0	0	0	0	0	0	0	0,00	0,00	0,00	0	
03.3 KİT ve Kamu Bankaları Gelirleri	0	0	0	0	0	0	0	0	0	0	0	0	0	0	0	0,00	0,00	0,00	0	
03.4 Kurumlar Hasılatı	0	0	0	0	0	0	0	0	0	0	0	0	0	0	0	0,00	0,00	0,00	0	
03.5 Kurumlar Karları	0	0	0	0	0	0	0	0	0	0	0	0	0	0	0	0,00	0,00	0,00	0	
03.6 Kira Gelirleri	1.387	0	805	0	1.191	0	1.091	0	2.089	0	1.555	0	1.379	0	8.110	0,00	0,00	0,00	16.150	
03.9 Diğer Teşebbüs ve Mülkiyet Gelirleri	0	0	0	0	0	0	0	0	0	0	0	0	0	0	0	0,00	0,00	0,00	0	
04. Alınan Bağış ve Yardımlar ile Özel Gelirler	15.919.907	28.869.000	125.000	2.120.000	250.000	1.751.700	832.497	1.215.000	819.000	3.951.412	680.000	0	699.411	14.248	3.405.907	9.052.360	165,78	21,39	31,36	35.477.593
04.1 Yurt Dışından Alınan Bağış ve Yardımlar	0	0	0	0	0	0	0	0	0	0	0	0	0	0	0	0,00	0,00	0,00	0	
04.2 Merkezi Yönetim Bütçesine Dâhil İdarelerden Alınan Bağış ve Yardımlar	15.850.000	28.869.000	125.000	2.120.000	250.000	1.751.700	803.000	1.215.000	819.000	3.920.300	680.000	0	659.000	0	3.336.000	9.007.000	169,99	21,05	31,20	35.432.233
04.3 Diğer İdarelerden Alınan Bağış ve Yardımlar	0	0	0	0	0	0	0	0	0	0	0	0	0	0	0	0,00	0,00	0,00	0	
04.4 Kurumlardan ve Kişilerden Alınan Yardım ve Bağışlar	69.907	0	0	0	0	0	29.497	0	31.112	0	0	0	40.411	14.248	69.907	45.360	-35,11	100,00	0,00	45.360
04.5 Proje Yardımları	0	0	0	0	0	0	0	0	0	0	0	0	0	0	0	0,00	0,00	0,00	0	
04.6 Özel Gelirler	0	0	0	0	0	0	0	0	0	0	0	0	0	0	0	0,00	0,00	0,00	0	
05. Diğer Gelirler	45.658	89.000	0	107	0	0	997	0	41.435	0	0	189	54.949	189	97.488	51.576,80	0,41	109,54	0,00	40.735
05.1 Faiz Gelirleri	156	0	0	0	0	0	0	0	0	0	0	0	0	0	0	0,00	0,00	0,00	0	
05.2 Kişi ve Kurumlardan Alınan Paylar	0	0	0	0	0	0	0	0	0	0	0	0	0	0	0	0,00	0,00	0,00	0	
05.3 Para Cezaları	2450	0	0	0	0	0	850	0	0	0	0	0	54.949	0	55.799	0,00	0,00	0,00	0	
05.9 Diğer Çeşitli Gelirler	43052,55	89000	0	107,26	0	0	147	0	41.435	0	0	189	0	189	41.689	21.998,72	0,44	46,84	0,00	40.735
06. Sermaye Gelirleri	0	0	0	0	0	0	0	0	0	0	0	0	0	0	0	0,00	0,00	0,00	0	
06.1 Taşınmaz Satış Gelirleri	0	0	0	0	0	0	0	0	0	0	0	0	0	0	0	0,00	0,00	0,00	0	
06.2 Taşınır Satış Gelirleri	0	0	0	0	0	0	0	0	0	0	0	0	0	0	0	0,00	0,00	0,00	0	
06.3 Menkul Kıymet ve Varlık Satış Gelirleri	0	0	0	0	0	0	0	0	0	0	0	0	0	0	0	0,00	0,00	0,00	0	
06.9 Diğer Sermaye Satış Gelirleri	0	0	0	0	0	0	0	0	0	0	0	0	0	0	0	0,00	0,00	0,00	0	
08. Alacaklardan Tahsilat	0	0	0	0	0	0	0	0	0	0	0	0	0	0	0	0,00	0,00	0,00	0	
08.1 Yurtiçi Alacaklardan Tahsilat	0	0	0	0	0	0	0	0	0	0	0	0	0	0	0	0,00	0,00	0,00	0	
08.2 Yurtdışı Alacaklardan Tahsilat	0	0	0	0	0	0	0	0	0	0	0	0	0	0	0	0,00	0,00	0,00	0	
09. Red ve İadeler (-)	0	0	0	0	0	0	0	0	0	0	0	0	0	0	0	0,00	0,00	0,00	0	
09.1 Vergi Gelirleri	0	0	0	0	0	0	0	0	0	0	0	0	0	0	0	0,00	0,00	0,00	0	
09.2 Sosyal Güvenlik Gelirleri	0	0	0	0	0	0	0	0	0	0	0	0	0	0	0	0,00	0,00	0,00	0	
09.3 Teşebbüs ve Mülkiyet Gelirleri	0	0	0	0	0	0	0	0	0	0	0	0	0	0	0	0,00	0,00	0,00	0	
09.4 Alınan Bağış ve Yardımlar ile Özel Gelirler	0	0	0	0	0	0	0	0	0	0	0	0	0	0	0	0,00	0,00	0,00	0	
09.5 Diğer Gelirler	0	0	0	0	0	0	0	0	0	0	0	0	0	0	0	0,00	0,00	0,00	0	
09.6 Sermaye Gelirleri	0	0	0	0	0	0	0	0	0	0	0	0	0	0	0	0,00	0,00	0,00	0	



ERZURUM TEKNİK ÜNİVERSİTESİ

STRATEJİ GELİŞTİRME DAİRE BAŞKANLIĞI
Çat Yolu 4.km Yakutiye / ERZURUM

0442 666 25 28

strateji@erzurum.edu.tr

TEMMUZ 2013 ERZURUM

www.erzurum.edu.tr

